



ESPORTE CLUBE  
**BAHIA** S.A.F.

**RELATÓRIO ANUAL**  
DA SOCIEDADE 2024



# I SUMÁRIO

<b>MENSAGEM DO CEO</b>	<b>05</b>
<b>ESTRUTURA ORGANIZACIONAL</b>	<b>07</b>
<b>PRESIDÊNCIA</b>	<b>08</b>
NOVO CONTRATO DE TRANSMISSÃO DO CAMPEONATO BRASILEIRO	08
NOVO PLANO DE SÓCIOS	08
BAHIA VISION	08
<b>FUTEBOL</b>	<b>09</b>
<b>FUTEBOL PROFISSIONAL</b>	<b>10</b>
<b>SCOUTING E RECRUTAMENTO</b>	<b>11</b>
AÇÕES EM 2024	11
PROCESSOS IMPLEMENTADOS EM 2024	11
<b>PERFORMANCE E SAÚDE</b>	<b>12</b>
PROCESSOS IMPLEMENTADOS EM 2024	12
RESULTADOS DO ANO DE 2024	13
PANORAMA DA TEMPORADA 2024	14
<b>OPERAÇÕES DE FUTEBOL</b>	<b>14</b>
AÇÕES EM 2024	14
PROCESSOS IMPLEMENTADOS EM 2024	15
<b>ACADEMY (DIVISÕES DE BASE)</b>	<b>15</b>
PROCESSOS IMPLEMENTADOS EM 2024	16
AVANÇOS EM 2024	21
CONQUISTAS E RECONHECIMENTO: O IMPACTO DAS MELHORIAS	26
<b>FUTEBOL FEMININO</b>	<b>27</b>
UM ANO INESQUECÍVEL	28
CAMPEÃS BRASILEIRAS – O PRIMEIRO TÍTULO NACIONAL	28
PENTACAMPEONATO BAIANO – HEGEMONIA ESTADUAL	29
VICE-CAMPEONATO NA LADIES CUP BRASIL – PRIMEIRA EXPERIÊNCIA INTERNACIONAL	30
INFRAESTRUTURA E INVESTIMENTO NA MODALIDADE	31
RUMO A NOVOS DESAFIOS E CONQUISTAS	31
<b>FINANCEIRO</b>	<b>32</b>
OVERVIEW 2024	32
RECEITAS DAS ATIVIDADES	32
CUSTOS E DESPESAS OPERACIONAIS	33
ASPECTOS PATRIMONIAIS	34



# I SUMÁRIO

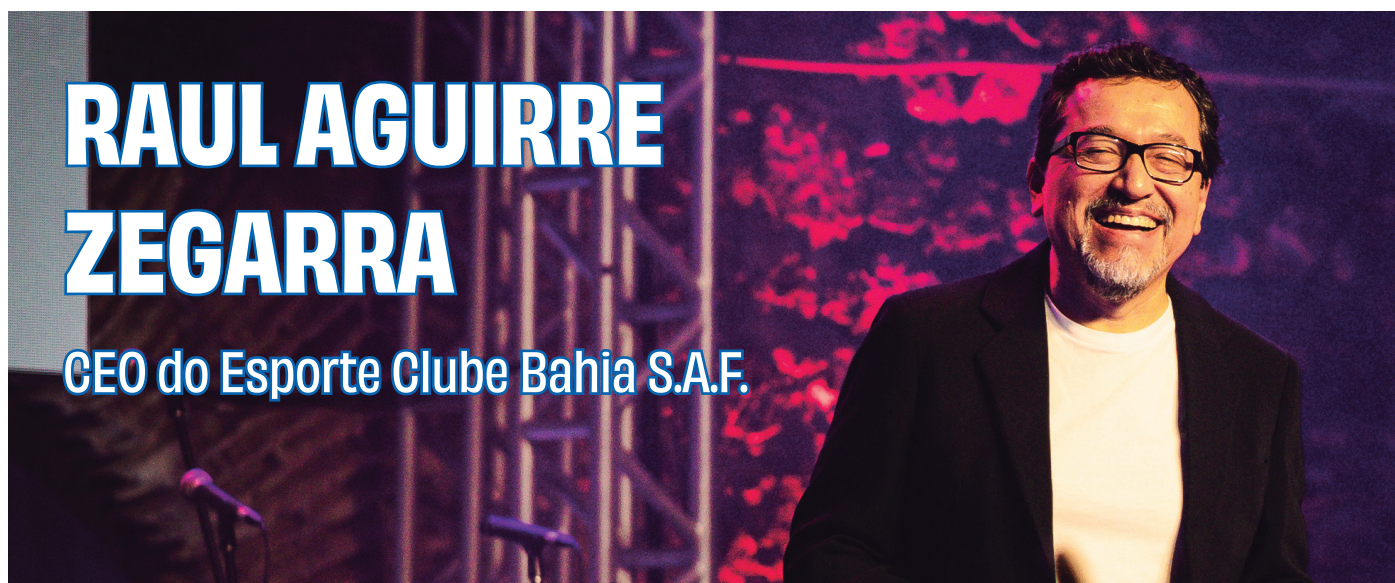
QUITAÇÃO DA DÍVIDA TRIBUTÁRIA	34
AMORTIZAÇÃO DAS DÍVIDAS JUDICIAIS, ARBITRAIS E ADMINISTRATIVAS	34
AUTOMAÇÃO DE ROTINAS E FERRAMENTAS DE GESTÃO FINANCEIRA	35
<b>OPERAÇÕES E RELAÇÕES INSTITUCIONAIS</b>	<b>35</b>
PROGRAMA DE SÓCIOS	35
MODERNIZAÇÃO E CRESCIMENTO	35
CENTRAL DE ATENDIMENTO AO SÓCIO	36
PARCEIROS DE AÇO E BENEFÍCIOS	37
OPERAÇÕES DE JOGO	37
MELHORIAS NA OPERAÇÃO	37
MATCHDAY	39
MANUTENÇÃO/INFRAESTRUTURA	39
NOVO SALÃO DE JOGOS DAS DIVISÕES DE BASE	39
CONSTRUÇÃO DA ALA DO FUTEBOL FEMININO	40
CONSTRUÇÃO DA ACADEMIA EXTERNA DAS DIVISÕES DE BASE E DO FUTEBOL FEMININO	41
NOVO PRÉDIO ADMINISTRATIVO DAS DIVISÕES DE BASE	41
CONSTRUÇÃO DO VIVEIRO DE GRAMA PARA OS CAMPOS DO CT	42
MIGRAÇÃO DO CLUBE PARA O MERCADO LIVRE DE ENERGIA	42
INÍCIO DA CONSTRUÇÃO DO NOVO CAMPO SINTÉTICO	43
BAHIA NAS COMUNIDADES	43
BORA BAHÊA MEU BAIRRO	43
RELAÇÕES INSTITUCIONAIS	44
<b>COMERCIAL E MARKETING</b>	<b>45</b>
EXPANSÃO COMERCIAL E CRESCIMENTO DE RECEITAS	48
CAMPANHA "PAIXÃO QUE VIBRA"	48
LIDERANÇA DIGITAL	49
NOVOS ESPAÇOS NA ARENA FONTE NOVA	49
A BAHIA É BAHÊA	49
EXPANSÃO DAS LOJAS OFICIAIS	50
DIA DE BAHIA	50
INTERNACIONALIZAÇÃO DA MARCA	51
LANÇAMENTO DE CAMISAS	51
MATCHDAY: UMA EXPERIÊNCIA COMPLETA	51
<b>COMUNICAÇÃO</b>	<b>52</b>



# I SUMÁRIO

ESTRUTURAÇÃO E FORTALECIMENTO DA EQUIPE	52
RELACIONAMENTO COM A IMPRENSA E ORGANIZAÇÃO DE ENTREVISTAS	52
APRIMORAMENTO DA COMUNICAÇÃO	53
VALORIZAÇÃO DA MARCA E DAS CONQUISTAS DO CLUBE	54
MODERNIZAÇÃO DO SITE OFICIAL E ACOMPANHAMENTO DE CONTEÚDO	54
FORTALECIMENTO DA COMUNICAÇÃO INTERNA	54
ACADEMY	55
<b>RECURSOS HUMANOS</b>	<b>56</b>
BEM-ESTAR E QUALIDADE DE VIDA DOS COLABORADORES	56
DESENVOLVIMENTO E CAPACITAÇÃO DE LIDERANÇAS	56
POLÍTICAS DE GESTÃO DE PESSOAS E GOVERNANÇA	56
<b>JURÍDICO</b>	<b>58</b>
REESTRUTURAÇÃO INTERNA	58
APOIO À RENEGOCIAÇÃO DOS DÉBITOS JUDICIAIS E ACORDO GLOBAL DE EXECUÇÃO	58
COLABORAÇÃO COM OUTROS DEPARTAMENTOS	58
DEPARTAMENTO DE REGISTRO	58
<b>TECNOLOGIA</b>	<b>59</b>
SUORTE TECNOLÓGICO PARA OS PROCESSOS DO DEPARTAMENTO DE FUTEBOL	59
SUORTE TECNOLÓGICO PARA PROCESSOS DE BACKOFFICE	59
AÇÕES E MELHORIAS ENVOLVENDO SOLUÇÕES DE SÓCIOS E TORCEDORES	60
MELHORIAS DE INFRAESTRUTURA PARA GARANTIR DESEMPENHO	60
EVOLUÇÃO DE RECURSOS DE SEGURANÇA	60
<b>SAFEGUARDING</b>	<b>61</b>
POLÍTICA DE SALVAGUARDA: UMA INOVAÇÃO NO FUTEBOL BRASILEIRO	61
APERFEIÇOAMENTO DOS MECANISMOS DE DENÚNCIA E GESTÃO DE INCIDENTES	62
CAPACITAÇÃO E FORTALECIMENTO DA PREVENÇÃO	62

## I MENSAGEM DO CEO



# RAUL AGUIRRE ZEGARRA

CEO do Esporte Clube Bahia S.A.F.

Em 2024, o Esporte Clube Bahia S.A.F. ("Bahia", "Bahia SAF", "Clube" ou "Companhia") deu novos passos em sua trajetória de crescimento, mostrando-se cada vez mais forte dentro e fora dos gramados. Diante de um cenário desafiador e repleto de transformações, o Bahia alcançou resultados expressivos que evidenciam seu compromisso com a excelência esportiva, a inovação na gestão e a conexão com sua imensa torcida. As conquistas do ano são fruto de um trabalho coletivo incansável, potencializado pela parceria com o City Football Group ("CFG"), pelo empenho de atletas e colaboradores e, principalmente, pelo apoio incondicional dos torcedores tricolores.

No futebol feminino, nossas "Mulheres de Aço" tiveram uma temporada marcante, conquistando o título do Campeonato Brasileiro Feminino da Série A2 e assegurando o acesso à elite do futebol nacional. Além disso, sagraram-se pentacampeãs baianas, reafirmando a liderança do Clube no cenário estadual. Esses resultados são fruto de um trabalho consistente e bem estruturado, que garante às nossas atletas o suporte e as condições necessárias para competir em alto nível.

No futebol masculino, o Bahia teve um desempenho consistente no Campeonato Brasileiro, assegurando uma vaga na Copa Libertadores da América 2025 após 35 anos de ausência. Este feito reforça a evolução desportiva do Clube, demonstrando que o Bahia está preparado para desafios cada vez maiores. A trajetória até essa conquista foi pavimentada pelo comprometimento da equipe técnica, jogadores e pelo apoio incansável de nossa apaixonada torcida, que fez da Arena Fonte Nova um verdadeiro caldeirão ao longo da temporada.

O PIONEIRO VOLTOU, e, com ele, a ambição de recolocar o Bahia entre os protagonistas do futebol sul-americano, honrando o legado de ser o primeiro clube brasileiro a disputar a Copa Libertadores da América e fortalecendo nossa vocação para grandes conquistas.



Além dos importantes resultados em campo, 2024 foi um ano de avanços estruturais significativos. O Centro de Treinamento Evaristo de Macedo ("CT") passou por melhorias, incluindo a criação de um espaço exclusivo para o futebol feminino e a inauguração de uma nova academia voltada tanto para as atletas da equipe feminina quanto para os jogadores das Divisões de Base. Essas medidas refletem a visão de longo prazo da Companhia, proporcionando um ambiente de alto nível para o desenvolvimento de talentos e pavimentando o caminho para um Bahia ainda mais competitivo no futuro.

O projeto "A Bahia é Bahêa" percorreu mais de 3 mil quilômetros entre julho e agosto de 2024, levando a experiência do Bahia a torcedores de diversas regiões do interior do estado. Com uma programação especial que incluiu transmissões de jogos em telões, ativações de marketing, venda de produtos oficiais e um contato direto com os torcedores, a iniciativa aproximou ainda mais o Clube com sua imensa e apaixonada torcida espalhada por toda a Bahia.

Cabe destacar que o Clube registrou um crescimento de 73% na receita total em comparação ao período de maio/2023 a dezembro/2023, resultado impulsionado principalmente pelo avanço das receitas comerciais e de matchday. Paralelamente, a Companhia manteve sua trajetória de responsabilidade e sustentabilidade, obtendo uma expressiva redução do endividamento, fruto de uma gestão eficiente, profissional e transparente. Esse cenário permitiu não apenas maior solidez institucional, como também viabilizou investimentos estratégicos em áreas prioritárias. Esse desempenho reflete o fortalecimento contínuo da marca Bahia, o engajamento crescente da torcida e a consolidação de um modelo de gestão orientado para resultados sustentáveis no longo prazo.

O ano também foi marcado por iniciativas que reafirmam a vocação do Bahia com a promoção da diversidade e da inclusão. Em colaboração com o cantor e torcedor Carlinhos Brown, o Clube lançou um uniforme especial em homenagem ao Mês da Consciência Negra, uma ação que não apenas celebra as raízes do povo baiano, mas também fortalece a identidade do Bahia e o seu papel social na luta por igualdade. O projeto social "Bora Bahêa Meu Bairro" ("BBMB"), fruto de uma parceria com a Prefeitura de Salvador/BA, teve sua atuação ampliada, beneficiando 1.320 crianças e jovens de 6 a 14 anos em 11 comunidades da Capital Baiana. Com o apoio de monitores locais treinados em parceria com o CFG, o projeto se firmou como uma ferramenta de inclusão e transformação social, utilizando o futebol como meio de impacto positivo na vida de milhares de jovens baianos.

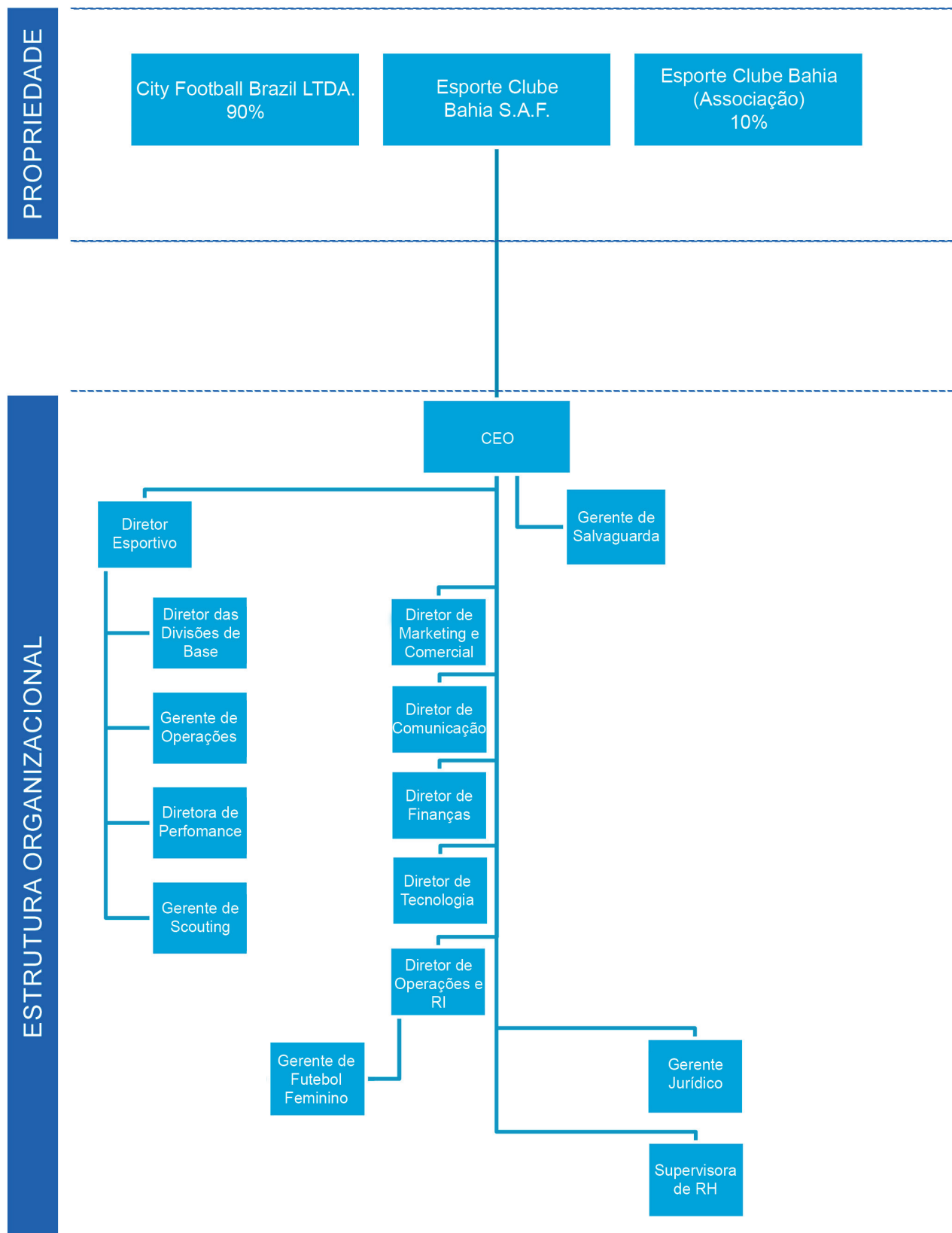
O processo de integração com o CFG foi aprofundado, trazendo impactos diretos em diversas áreas do Clube. A troca de conhecimento e a implementação de boas práticas globais continuam a elevar o nível da estrutura de gestão da Companhia, permitindo uma evolução constante em aspectos esportivos, administrativos e comerciais.

O Esporte Clube Bahia S.A.F. chegou ao fim 2024 com a convicção de que está se tornando cada vez mais forte, moderno e competitivo. O caminho percorrido até aqui reforça a determinação do Clube em seguir evoluindo, mantendo-se fiel às suas raízes e ao compromisso inabalável com sua torcida. Com o mesmo entusiasmo, o Bahia avança rumo ao futuro, certo de que novos e ainda maiores triunfos estão por vir.

**Saudações tricolores,  
Raul Aguirre Zegarra, CEO do Esporte Clube Bahia S.A.F.**



# ESTRUTURA ORGANIZACIONAL





## I PRESIDÊNCIA

Em 2024, a Presidência do Clube esteve à frente de decisões estratégicas que trouxeram avanços significativos para o Bahia. Foram pessoalmente conduzidas ações que ampliaram receitas e que, a médio e longo prazo, modernizarão ainda mais a gestão da Companhia, sempre com a finalidade de garantir um Bahia preparado para os desafios futuros.

### NOVO CONTRATO DE TRANSMISSÃO DO CAMPEONATO BRASILEIRO

A assinatura do novo contrato de transmissão das partidas do Bahia válidas pelo Campeonato Brasileiro de Futebol da Série A das temporadas de 2025 a 2029 foi uma das ações mais importantes do ano, garantindo um incremento consistente nas receitas do Clube, permitindo maior previsibilidade financeira e reforçando a capacidade de investimento em diversas áreas.

A negociação do novo ciclo contratual, conduzida através da Liga do Futebol Brasileiro – LIBRA ("LIBRA"), contou com atuação expressiva e direta do Bahia ao longo de todo o processo, incluindo a participação de seu CEO no Comitê de Negócios da LIBRA, instância responsável por conduzir as tratativas com a Rede Globo. Essa postura ativa reforça o posicionamento estratégico do Bahia no contexto da LIBRA, e seu compromisso com a estruturação de uma liga nacional para a organização do Campeonato Brasileiro.

### NOVO PLANO DE SÓCIOS

A Presidência acompanhou e supervisionou as diretrizes gerais da reformulação do Programa de Sócios, assegurando sua aderência às estratégias institucionais e aos objetivos de sustentabilidade financeira da Companhia. A atuação concentrou-se na coordenação de temas sensíveis à governança, incluindo a interlocução com parceiros externos, a validação de aspectos jurídicos e operacionais e o alinhamento do projeto às diretrizes de relacionamento com os sócios e a torcida do Clube.

### BAHIA VISION

O Bahia Vision teve sua implementação iniciada em 2024, com o objetivo de estabelecer um direcionamento estratégico claro para o Clube. Além de ser uma ferramenta de planejamento de longo prazo, trata-se de uma iniciativa voltada à modernização da gestão e à melhoria da eficiência operacional. Sob a liderança da Presidência, foram definidos objetivos alinhados às melhores práticas de gestão empresarial e desportiva, garantindo que as metas fossem aplicadas de forma estruturada e com impactos tangíveis. As diretrizes traçadas para 2024 foram convertidas em ações concretas, assegurando que cada etapa planejada para o ano fosse executada com precisão e efetividade.

## I FUTEBOL



O ano de 2024 representou um ponto de inflexão na trajetória do Bahia, consolidando o Clube como uma referência em gestão desportiva, inovação e desenvolvimento de talentos. Sob a liderança da Diretoria de Futebol, integrada pelos Departamentos de Futebol Profissional, Scouting e Recrutamento, Performance e Saúde, Operações de Futebol e Academy (Divisões de Base), o Clube avançou significativamente não só em âmbito desportivo, marcado por resultados históricos, mas também na estruturação de processos, modernização da infraestrutura e implementação de metodologias alinhadas às melhores práticas internacionais.

O trabalho integrado e estratégico desses Departamentos resultou na melhor campanha do Bahia na história do Campeonato Brasileiro de pontos corridos, garantindo ao Clube o retorno à Copa Libertadores da América após 35 anos, e consolidando o Bahia entre as principais equipes de futebol do cenário desportivo nacional. Paralelamente, as equipes de Academy demonstraram sua força ao conquistar títulos expressivos, ao passo que os setores de análise e recrutamento refinaram seus processos, trazendo mais assertividade nas contratações. Adicionalmente o Clube modernizou sua infraestrutura médica e de performance, garantindo maior disponibilidade e rendimento dos atletas, e otimizou a logística do futebol para atender a um calendário mais intenso e desafiador.

As informações a seguir detalham de forma abrangente e transparente os principais avanços, conquistas e impactos das ações implementadas pela Diretoria de Futebol ao longo de 2024, reforçando o compromisso do Bahia com a profissionalização e a busca contínua pela máxima qualidade desportiva e administrativa.



## FUTEBOL PROFISSIONAL

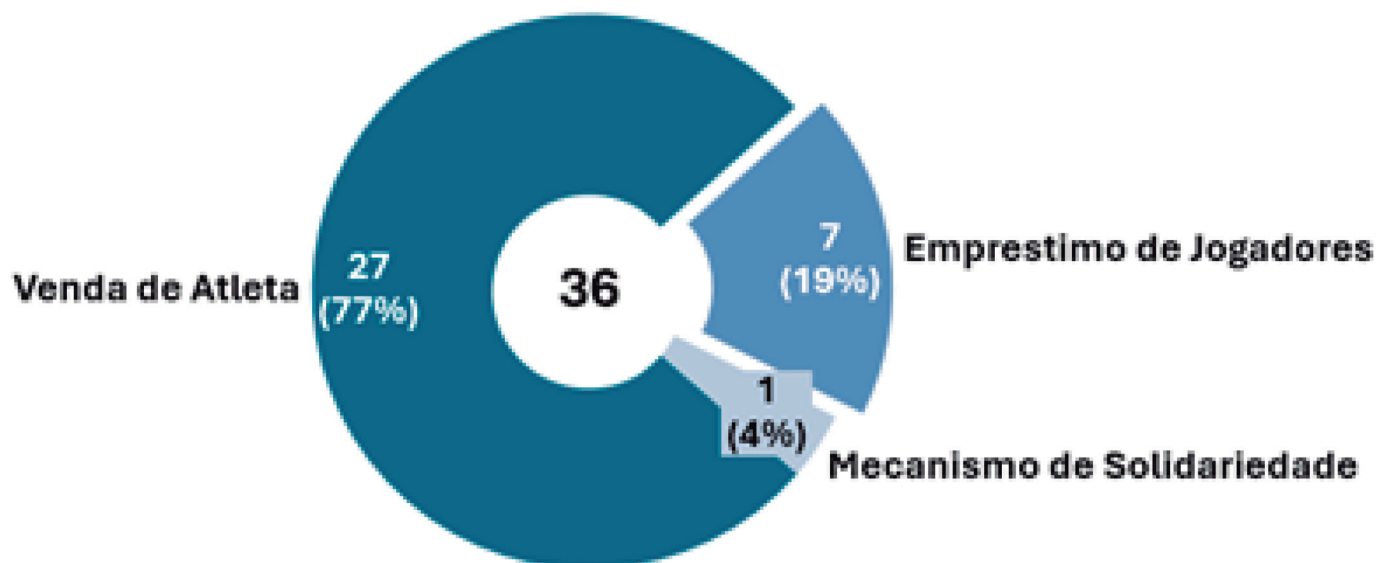
A temporada de 2024 foi disputada com um planejamento técnico estruturado, um elenco competitivo e um modelo de jogo bem definido. A equipe principal masculina alcançou a melhor campanha da história do Bahia no Campeonato Brasileiro de pontos corridos, garantindo uma vaga na Copa Libertadores da América após 35 anos.

Esse resultado expressivo é fruto de uma abordagem multidisciplinar, onde comissão técnica, atletas e demais setores do futebol trabalharam de forma integrada para maximizar o desempenho da equipe. O uso de tecnologia para análise de desempenho, a qualificação do elenco por meio de contratações estratégicas e a eficiência nos processos de recuperação e prevenção de lesões foram fatores determinantes para manter o time competitivo ao longo de toda a temporada.

Além dos resultados dentro de campo, o Departamento de Futebol Profissional fortaleceu sua gestão desportiva, investindo em modernização da infraestrutura, integração com o CFG e melhoria dos processos internos. A implementação de novos protocolos de treinamento, monitoramento e análise de jogo garantiu que a equipe atingisse seu melhor nível de desempenho, refletindo diretamente no sucesso da temporada.

A classificação para a Libertadores não apenas recoloca o Bahia no cenário continental, mas também reforça o projeto ambicioso de crescimento do Clube, preparando-o para desafios ainda maiores nos próximos anos.

Sob a perspectiva financeira, o Clube adotou medidas estratégicas voltadas à valorização e à gestão dos ativos do futebol. A negociação dos direitos econômicos de atletas ao longo de 2024 representou 13% da receita total, refletindo a diretriz institucional de conciliar desempenho esportivo com sustentabilidade financeira. Mesmo com essas movimentações, o Bahia manteve o compromisso com a competitividade do elenco, conduzindo a gestão da equipe profissional masculina de forma criteriosa e alinhada ao planejamento técnico.





A estratégia adotada reforça a importância do investimento contínuo no desenvolvimento de atletas e na análise aprofundada de desempenho, assegurando uma equipe competitiva, consistente e preparada para os desafios das competições. Adicionalmente, a visão de longo prazo do Bahia se evidencia na busca não apenas pela maximização de receitas imediatas com transferências, mas também pela construção de uma base sólida que sustente o crescimento do Clube de forma estruturada e duradoura.

## SCOUTING E RECRUTAMENTO

### Ações em 2024

O Departamento de Scouting e Recrutamento vivenciou um ano de evolução estratégica e aperfeiçoamento operacional, ampliando sua capacidade de análise, monitoramento e identificação de talentos. Integrado à visão global do CFG, o Departamento passou por um processo de expansão e reestruturação, resultando em um modelo de prospecção mais eficiente, preciso e alinhado às melhores práticas internacionais.

Para ampliar a capacidade de avaliação e identificação de jogadores, foram contratados 04 videoanalistas (totalizando 08 pessoas no Departamento), seguindo uma visão estratégica aprovada pelo CFG. Essa equipe foi organizada para cobrir todos os jogadores sul-americanos em todos os mercados, categorizados como prioritários, secundários e terciários, permitindo um acompanhamento mais detalhado e um maior volume de avaliações.

Além de prospectar jogadores para o Clube, os novos analistas passaram a ser responsáveis pela atualização contínua das informações sobre os atletas de seus respectivos mercados, alimentando a base de dados global do CFG. Essa integração fortaleceu a troca de informações com os Scouts Globais, garantindo um fluxo de dados atualizado e uma melhor avaliação longitudinal dos jogadores monitorados.

### Processos Implementados em 2024

Diversos processos foram implementados para melhorar a gestão da informação e otimizar a eficiência das operações. Entre as principais iniciativas, destaca-se a centralização dos dados em uma única base, permitindo um controle mais estruturado e acessível das informações relacionadas ao scouting e ao desempenho dos atletas.

Além disso, houve um avanço significativo no monitoramento dos jogadores, com o acompanhamento longitudinal detalhado, o aumento do volume de informações coletadas e a ampliação da análise de jogos avaliados por atleta. Esse incremento possibilitou uma visão mais completa do desempenho dos jogadores.

O controle e a atualização contínua de dados sobre atletas sul-americanos em todo o mundo também foram fortalecidos, garantindo informações mais precisas e atualizadas para embasar decisões estratégicas. Concomitantemente, o acompanhamento mensal dos atletas emprestados pelo Clube foi qualificado, assegurando um monitoramento mais próximo e eficaz do seu desenvolvimento.

Por fim, a implementação do controle e atualização do quantitativo de relatórios e jogos avaliados trouxe mais organização e transparência ao processo, facilitando a análise e a tomada de decisões com base em dados concretos e estruturados.



## PERFORMANCE E SAÚDE

Em 2024, o Departamento de Performance e Saúde do Clube aprimorou seus processos, reforçou a prevenção de lesões e elevou o desempenho dos atletas. Com foco na modernização e no aperfeiçoamento esportivo, diversas iniciativas foram implementadas, resultando em melhorias concretas na preparação e no acompanhamento dos jogadores.

### Processos Implementados em 2024

A modernização da área de Performance e Saúde foi conduzida por uma série de melhorias estratégicas, com foco na prevenção e no desenvolvimento integral dos atletas. Entre os avanços, destaca-se a adequação da governança médica aos padrões do CFG, promovendo maior alinhamento com práticas globais. Também foi realizado um treinamento de emergência médica que envolveu 95% dos colaboradores, além do fortalecimento da responsabilidade social por meio de parcerias com o SAMU e doações às Obras Sociais Irmã Dulce, com foco na responsabilidade social e no suporte em situações críticas.

A infraestrutura voltada para a recuperação e bem-estar dos atletas também foi incrementada. Foi firmada uma parceria com a Max Recovery para oferecer um espaço de recuperação especializado. A fisioterapia e o recovery foram enriquecidos com a implementação de uma biblioteca para os atletas, proporcionando um ambiente mais dinâmico e estimulante durante os períodos de recuperação. No mesmo sentido, os equipamentos de Pilates foram modernizados e incorporados à rotina dos jogadores do time profissional masculino, ampliando os recursos disponíveis para reabilitação e condicionamento.

A saúde mental dos atletas recebeu atenção especial, com o desenvolvimento de um protocolo específico para acompanhamento psicológico. Além disso, foram realizados treinamentos de habilidades psicológicas para os jogadores, visando fortalecer o aspecto emocional e mental no alto rendimento. Na mesma linha, o plano de desenvolvimento individual foi implementado para atletas de Academy e do Futebol Profissional masculino, buscando ampliar a evolução de cada jogador com um acompanhamento personalizado.

A ciência aplicada ao esporte também foi impulsionada com reuniões científicas regulares entre as áreas de Performance e Saúde, promovendo um ambiente de troca de conhecimento e inovação. O Departamento de Análise de Desempenho (DADE) passou por um processo de modernização e expansão, com a contratação de um novo analista e a estruturação de um fluxo de trabalho mais eficiente, incluindo reuniões mensais com o CFG para análise de dados e acompanhamento da evolução dos atletas.

No campo da prevenção e otimização da performance, foram estabelecidos protocolos de reabilitação e prevenção para lesões de Ligamento Cruzado Anterior (LCA), além da implementação de testes de hidratação pré-jogo e controle de peso pré e pós-jogo. A suplementação nutricional foi integrada às rotinas de pré e pós-treino/jogo, garantindo uma abordagem completa para a recuperação e manutenção da condição física ideal. Além disso, 85% dos funcionários do Departamento de Performance e Saúde passaram por capacitações, reforçando o compromisso com a melhoria contínua e a evolução profissional.

## Resultados do Ano de 2024

Os processos implementados resultaram em melhorias expressivas nos índices de saúde e desempenho dos atletas ao longo da temporada. A taxa de disponibilidade dos jogadores atingiu 90%, com 100% dos atletas mantendo o percentual de gordura dentro dos padrões ideais. O desenvolvimento físico foi notável, com 96% dos atletas apresentando melhora na massa muscular, 85% aumentando sua potência e 76% elevando sua velocidade máxima em campo.

O impacto na prevenção de lesões foi significativo, com taxa de re-lesão muscular reduzida a 0%, além de uma queda de 41% nas lesões musculares. Comparando com os padrões internacionais, houve 28% menos lesões em jogos do que a média da UEFA. O tempo de afastamento por lesões também caiu pela metade, consolidando o Bahia como o segundo clube do Brasil com menos lesões em 2024.

# RANKING DOS CLUBES COM MAIS LESÕES

CONFIRA QUEM MAIS TEVE  
BAIXAS MÉDICAS NA SÉRIE A

		Baixas	Jogos		Baixas	Jogos
1º	 Fluminense	53	67	11º	 Botafogo	36 75
2º	 Juventude	49	62	12º	 Corinthians	31 72
3º	 São Paulo	47	68	13º	 Atlético-GO	30 61
4º	 Internacional	45	64		 Cruzeiro	30 64
	 Grêmio	45	67		 Flamengo	30 73
6º	 Bragantino	44	70	16º	 Palmeiras	27 67
7º	 Fortaleza	43	73	17º	 Athletico-PR	26 73
8º	 Atlético-MG	42	73		 Cuiabá	26 68
9º	 Vitória	38	61	19º	 Bahia	24 69
10º	 Criciúma	37	60	20º	 Vasco	18 61



## Panorama da Temporada 2024

A equipe profissional masculina enfrentou um calendário desafiador ao longo do ano, disputando um total de 69 jogos. Em 57% das semanas, dois jogos foram disputados, demandando uma gestão rigorosa de recuperação e desempenho. Para sustentar a performance física e reduzir o risco de lesões ao longo da temporada, foram realizados 95 treinos de força, essenciais para a preparação e manutenção do condicionamento dos atletas.



KILOMETER

79.627km



55 voos



208 sessões  
de treinamento

4 competições = 66 partidas



## OPERAÇÕES DE FUTEBOL

A temporada de 2024 trouxe melhorias importantes na estrutura e na gestão operacional do Bahia. O Departamento de Operações de Futebol teve um papel estratégico na otimização de processos, assegurando um suporte eficiente à equipe profissional em áreas essenciais como viagens, logística, segurança e infraestrutura. As iniciativas implementadas ao longo da temporada reforçaram o compromisso do Clube com a excelência, proporcionando melhorias concretas no dia a dia dos atletas e da comissão técnica.

### Ações em 2024

Ao longo da temporada, o Departamento de Operações de Futebol do Bahia desempenhou um papel essencial na logística, infraestrutura e melhoramento de processos, garantindo as melhores condições para o desempenho da equipe principal masculina do Clube. No total, foram disputados 34 jogos fora de casa, sendo 31 deles fora da Cidade de Salvador/BA.



Dando continuidade às boas práticas já consolidadas na temporada passada, e a fim de otimizar a recuperação e proporcionar maior conforto aos atletas, o Departamento promoveu o aperfeiçoamento de medidas voltadas ao bem-estar e desempenho dos atletas. Nesse sentido, foi mantida a política de fretamento de voos, com um total de 30 voos fretados ao longo de 2024 (50% dos voos), além da continuação de embarques privativos, quando possível, e da manutenção de quartos individuais durante os períodos de concentração. Tais ações, além de garantirem maior conforto, segurança e privacidade aos jogadores, reforçam o compromisso do Clube com padrões elevados de organização e excelência operacional.

Como parte do planejamento para a disputa das competições internacionais em 2025, o Departamento antecipou medidas estratégicas ainda em 2024, incluindo a contratação de uma assessora de hospitalidade e protocolo, assegurando a eficiência no atendimento às demandas das entidades de administração do desporto às quais o Bahia está vinculado.

Visando a melhoria contínua no suporte aos jogadores, foi criado o Departamento de Player Care, dedicado a proporcionar um atendimento mais humanizado e eficiente aos atletas e seus familiares. Outra ação relevante foi a realocação do espaço destinado a pequenas refeições para o prédio do futebol profissional, otimizando o acesso dos jogadores e integrando melhor as rotinas de alimentação e preparação física.

#### **Processos Implementados em 2024**

Em linha com o aperfeiçoamento das operações internas, foram realizadas melhorias significativas nos processos do CT, com foco em conforto, segurança, recuperação dos atletas e eficiência na execução das atividades diárias. No âmbito dos deslocamentos e viagens, o Bahia implementou medidas rigorosas para garantir a segurança dos jogadores, mitigando riscos em deslocamentos sem a presença dos seguranças do Clube e assegurando que 100% dos deslocamentos terrestres fossem acompanhadas por escolta da Polícia Militar ou pela equipe de segurança institucional.

Adicionalmente, foi implementada uma estamperia central para atender às demandas do Departamento de Futebol Profissional, ampliando a capacidade de produção e personalização de materiais, também beneficiando outras categorias e departamentos do Clube.

### **ACADEMY (DIVISÕES DE BASE)**

Em 2024, o Departamento de Academy do Bahia experimentou uma significativa evolução e estruturação, consolidando um planejamento estratégico robusto para o futuro do Clube.

A seguir, apresentamos a quantidade de jogos realizados por categoria e mês ao longo do ano, destacando o compromisso com o desenvolvimento dos jovens atletas:

CATEGORIAS	JAN	FEV	MAR	ABR	MAI	JUN	JUL	AGO	SET	OUT	NOV	DEZ	TOTAL (BAIXO/MÉDIO/ALTO)	REAL (BAIXO/MÉDIO/ALTO)	IDEAL (BAIXO/MÉDIO/ALTO)
SUB 20	3-10	0	1	4	6-7	2-6	5	3-4	1-3	0-4	0-3	0-1	25-48 (3-3/3-10/19-35) 47%-90% 45%-83%	39 74% (6/6/27) 64%	53 (3/8/42)
SUB 17	0	1	3-5	5-9	2-4	0	5	4	0-5	0-5	0-1	0	20-39 (5-5/6-13/9-21) 38%-73% 21%-50%	26 49% (6/10/10) 24%	53 (3/8/42)
SUB 16	0	0	0	0	5	0	0	4	2	0	3-5	0	19-21 (4-4/10-10/5-7) 45%-65% 15%-22%	13 31% (4/6/3) 9%	42 (2/8/32)
SUB 15	3-6	0	0	1	8-13	0-1	4-8	4	2-5	0-3	0	0	23-42 (11-14/3-8/9-20) 94%-100% 28%-63%	32 76% (13/6/13) 40%	42 (2/8/32)
SUB 14	0	0	5-6	2	3	1-4	5	0	1	3	0-3	3-6	23-33 (8-8/6-9/9-16) 72%-103% 39%-70%	29 90% (8/8/13) 57%	32 (3/6/23)
SUB 13	0	0	3	0-3	0	0	1	2-3	3-4	0-2	0	3-6	12-22 (6/5-11/1-5) 38%-69% 5%-24%	21 66% (6/11/4) 19%	32 (3-8-21)
SUB 12	0	0	0	0	0	0	0	4	2-4	0-2	3-6	3-6	12-20 (8/4-8/0-4) 57%-95% 0%-31%	17 81% (8/6/3) 23%	21 (3-5-13)
SUB 11	0	0	0	0	0	0	0	0	0	0	3-6	3-6	6-12 (6/0-4/0-2) 29%-57% 0%-15%	10 48% (6/2/2) 15%	21 (3-5-13)
SUB 10	0	0	0	0	0	0	0	0	0	0	3-6	3-6	6-12 (6/0-4/0-2) 29%-57% 0%-15%	11 52% (6/3/2) 15%	21 (3-5-13)
SUB 9	0	0	0	0	0	0	0	0	0	0	3-6	3-6	6-12 (6/0-4/0-2) 29%-57% 0%-15%	12 57% (6/4/2) 15%	21 (3-5-13)
SUB 8	0	0	0	0	0	0	0	0	0	0	0	3-6	3-6 (3/0-2/0-1) 20%-40% 0%-15%	6 40% (3/2/1) 11%	15 (2-4-9)

Entre as principais iniciativas implementadas, que impactaram diretamente todas as áreas do Departamento de Academy, destacam-se: a construção do modelo de Player Trading, em parceria com o Departamento de Futebol Profissional; o alinhamento das próximas etapas do Bahia Vision; e a apresentação anual do Departamento de Futebol de Base para Ferran Soriano, CEO do CFG.

Demais disso, ao longo de 2024, o Clube esteve presente nas reuniões mensais dos Diretores de Academy do City Football Group, fortalecendo o alinhamento estratégico e a integração com a rede global de desenvolvimento de talentos. De forma paralela, a equipe acompanhou e analisou as principais competições de base do futebol brasileiro, e, adicionalmente, foi desenvolvido um modelo estruturado de proposta para projetos parceiros.

### Processos Implementados em 2024

**OPERACIONAL E ADMINISTRATIVO:** Em âmbito operacional e administrativo, foi implementado um acompanhamento detalhado das categorias de Iniciação, tanto em atividades locais quanto em viagens, permitindo um suporte mais próximo ao desenvolvimento dos atletas. Ademais, foi reforçada a proximidade com as ações do Departamento de Safeguarding, promovendo um ambiente seguro para os jovens talentos.

Outras iniciativas importantes incluíram a implantação do Beatscode na função atleta em parceria com o Departamento de Tecnologia, planejamento estratégico de uso e manutenção dos campos de treinamento e padronização do material esportivo. Também foram realizadas ações de uniformização dos setores técnicos e administrativos, além da reorganização do staff, garantindo maior eficiência e integração entre as equipes de trabalho.

**TÉCNICO-METODOLÓGICO:** No âmbito técnico-metodológico, foram implementados programas estruturantes para o desenvolvimento dos atletas e treinadores. O Programa de Formação Continuada foi criado para promover encontros periódicos e multidisciplinares, enquanto o Programa Coach-to-Coach passou a ser utilizado como ferramenta de desenvolvimento dos treinadores. Foram realizadas palestras com convidados externos e implantado um sistema de controle e gestão dos elencos, levando em conta o quantitativo de atletas, estímulos competitivos e planos de desenvolvimento individual.

O Departamento de Academy também conduziu um estudo para um calendário competitivo ideal, com comparações ao cenário atual. Houve a avaliação e movimentação das comissões técnicas, a criação da Função de Supervisor Técnico Metodológico para a Iniciação, e a introdução do alinhamento metodológico do futsal nas categorias iniciais. Como parte do desenvolvimento metodológico, foram criados festivais internos para promover a competitividade e reuniões periódicas de alinhamento metodológico com o CFG.

No aspecto de análise de desempenho, foram definidos KPIs para implementação do Jogo Bonito como padrão, além de indicadores específicos para o desenvolvimento de jogadores e treinadores. A implementação do projeto piloto do IDP e a elaboração de diretrizes metodológicas baseadas na filosofia de formação fortaleceram ainda mais a padronização do trabalho na base.

Para o monitoramento e planejamento, foram estruturadas as Reuniões Pós-Jogo (RPJs), Reuniões de Planejamento Semanal e Reuniões de Avaliação de Elenco junto às comissões técnicas. Novas ferramentas e relatórios foram desenvolvidos para a avaliação coletiva e individual dos jogos, além de uma ferramenta específica para avaliação de desempenho individual e avaliação dos treinadores.

No aspecto analítico, houve a padronização e criação do Scout Coletivo e Individual de Jogo, além do fortalecimento da interlocução entre a base e o profissional para a transição e solicitação de atletas. Esse processo também resultou no aumento da vivência de atletas IDP nos treinamentos da equipe principal masculina.



**SCOUTING E RECRUTAMENTO:** Na área de Scouting e Recrutamento (Captação), foram analisados fluxos de atletas, avaliações de grupos principais e de identificação, bem como visitas técnicas e eventos como o Dia do Bahia:

## I. Fluxo de Atletas



161

### SAÍDAS

- **SUB-20**  
24 atletas
- **SUB-17**  
12 atletas
- **SUB-16**  
8 atletas
- **SUB-15**  
17 atletas
- **SUB-14**  
19 atletas
- **SUB-13**  
25 atletas
- **SUB-12**  
24 atletas
- **SUB-11**  
15 atletas
- **SUB-10**  
13 atletas
- **SUB-09**  
04 atletas
- **SUB-08**  
07 atletas

181

### ENTRADAS

- **SUB-20**  
12 atletas
- **SUB-17**  
6 atletas
- **SUB-16**  
11 atletas
- **SUB-15**  
13 atletas
- **SUB-14**  
11 atletas
- **SUB-13**  
33 atletas
- **SUB-12**  
32 atletas
- **SUB-11**  
23 atletas
- **SUB-10**  
20 atletas
- **SUB-09**  
10 atletas
- **SUB-08**  
10 atletas

22

### RENOVAÇÕES DE CONTRATO

- **SUB-20**  
11 atletas (PROFISSIONAL)
- **SUB-17**  
1 atleta (PROFISSIONAL)  
6 atletas (AMADOR)
- **SUB-16**  
1 atleta (AMADOR)
- **SUB-15**  
3 atletas (AMADOR)

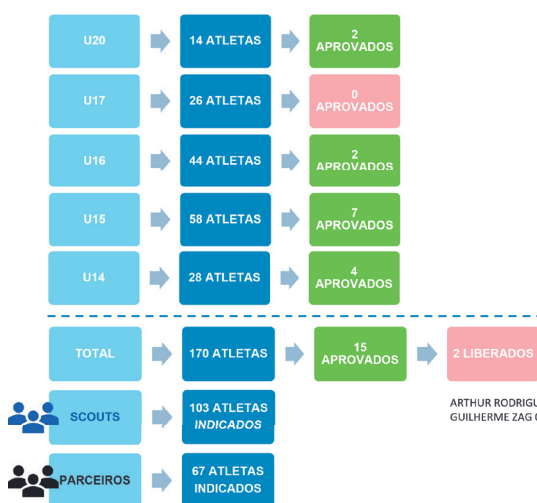
9

### ASSINATURA PRIMEIRO CONTRATO PROFISSIONAL

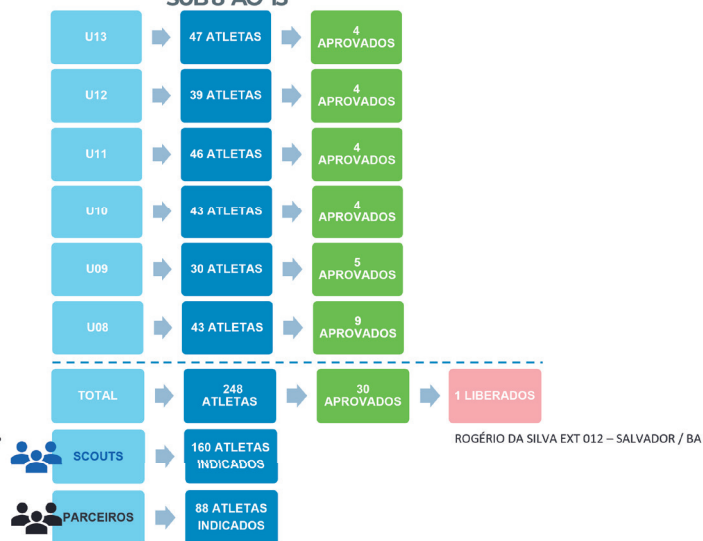
- **SUB-20**  
6 atletas
- **SUB-17**  
3 atletas

## 2. Avaliação (Grupo Principal)

### CT - DIAS D'ÁVILA SUB 14 AO 20



### CT - VILAS DO ATLÂNTICO SUB 8 AO 13



### 3. Avaliação (Grupo de Identificação)



MIGUEL LUIZ MC 013 – BRASÍLIA / DF  
 DAVI DA COSTA LD 014 – EUNÁPOLIS / BA  
 VITOR DA COSTA LE 014 – EUNÁPOLIS / BA  
 RHAVY JUAN EXT 014 – TAPIRAMA / BA

### 4. Visitas Técnicas e Dias do Bahia

2024	VISITAS TÉCNICAS	DIAS DO BAHIA
ABRIL	56	28
MAIO	63	10
JUNHO	85	3
JULHO	73	11
AGOSTO	90	12
SETEMBRO	101	21
OUTUBRO	93	5
NOVEMBRO	52	6
DEZEMBRO	33	2
<b>TOTAL</b>	<b>646</b>	<b>98</b>

**PERFORMANCE E SAÚDE:** Na área de Performance e Saúde, o Departamento de Academy do Clube implementou avaliações pré-temporada nas categorias de formação e aperfeiçoou continuamente as avaliações do IDP e seus respectivos planos de ação. Além disso, foi adotado o protocolo de APIs (Ações Preventivas Individuais), com foco na redução de lesões e no aprimoramento da condição física dos atletas.

O Clube também garantiu um serviço de ambulância full-time no CT, proporcionando suporte imediato em casos de emergência. No âmbito do bem-estar psicológico, foi estabelecido um protocolo de saúde mental, com acompanhamento e suporte contínuo para os atletas.

Outras ações importantes incluíram a criação de uma rotina de relatórios e capacitação das equipes, o arquivamento estruturado dos dados de avaliações e intervenções no drive e a produção de relatórios semanais de atletas em reabilitação, contemplando tanto a iniciação quanto a formação.

**DESENVOLVIMENTO HUMANO:** A estruturação do Departamento de Desenvolvimento Humano na Iniciação Esportiva foi uma das principais implementações do setor. Ademais, foram desenvolvidas avaliações do IDP e seus planos de ação, garantindo um acompanhamento mais próximo do desenvolvimento integral dos atletas.

O Departamento de Desenvolvimento Humano também implementou um protocolo de frequência escolar, assegurando o compromisso acadêmico dos jogadores, e incluiu o ensino de língua estrangeira/inglês como parte do currículo. O suporte psicológico foi reforçado com a implantação do protocolo de saúde mental, além da padronização de relatórios de iniciação e formação e a capacitação contínua da monitoria.

Outras iniciativas incluíram a digitalização e o arquivamento integral das documentações legais em ambiente seguro na nuvem, otimizando o controle e a gestão desses registros. Também foram promovidas atividades culturais e excursões, com o objetivo de fomentar o desenvolvimento social dos atletas, tanto dentro quanto fora de campo.

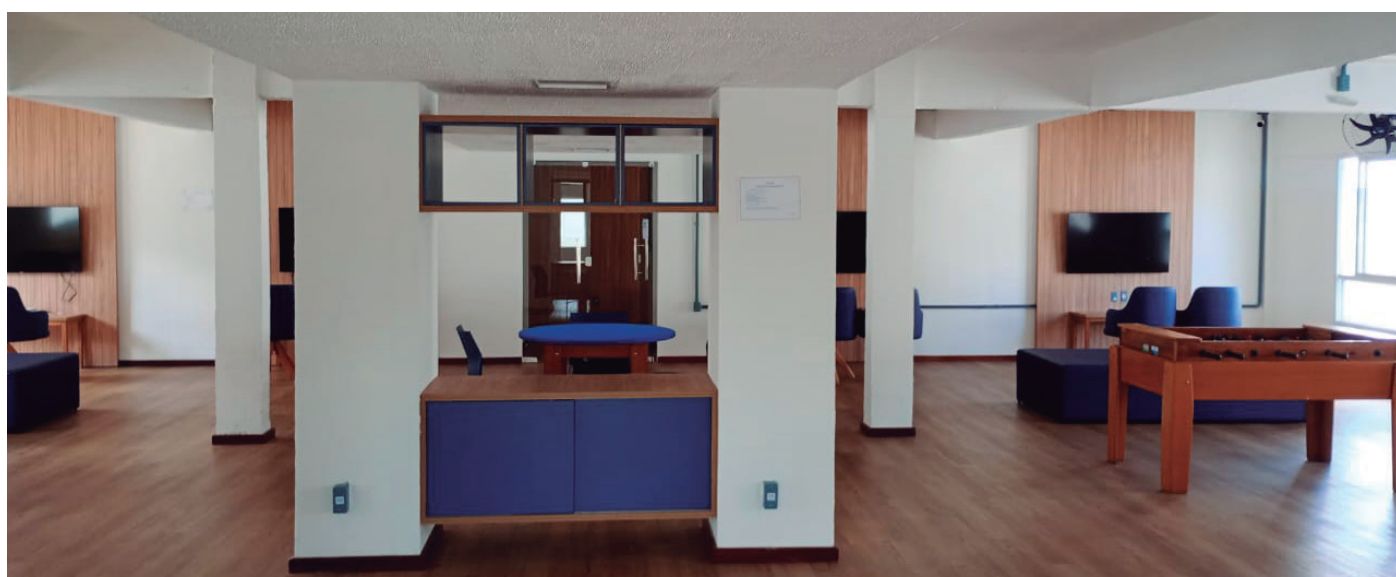


## Avanços em 2024

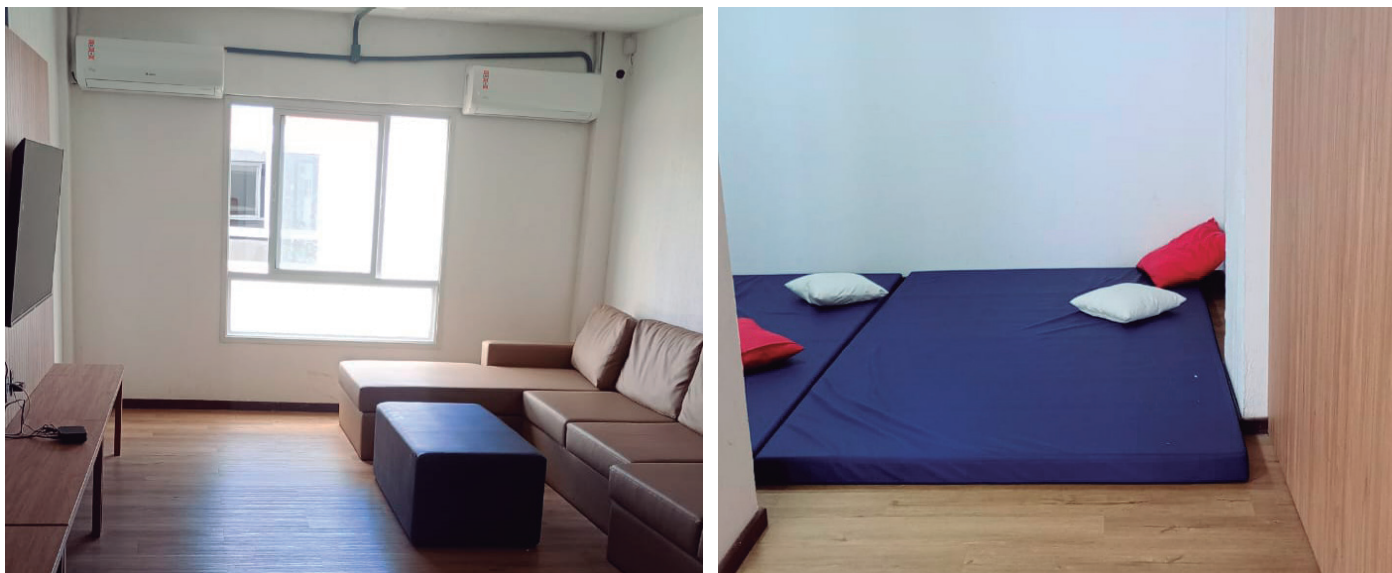
**ESTRUTURAIS - CENTRO DE TREINAMENTO EVARISTO DE MACEDO:** O CT passou por importantes melhorias estruturais em 2024, visando qualificar as condições de treinamento, recuperação e desenvolvimento dos atletas de Academy. Uma das principais mudanças foi a inauguração de uma nova área de nutrição, garantindo um espaço adequado para a alimentação dos jogadores, com acompanhamento nutricional especializado. Além disso, foi inaugurada uma sala de apoio aos auxiliares de campo, proporcionando melhores condições de trabalho para a equipe técnica e otimizando a organização das atividades diárias.



Os dormitórios passaram por uma readequação completa, com a divisão dos banheiros em dois, abertura de espaços para ventilação, reforma de paredes emboloradas e troca de camas, assegurando mais conforto e melhor qualidade de vida para os atletas alojados. Para promover momentos de lazer e integração entre os jogadores, foi inaugurada uma nova sala de jogos, equipada para proporcionar um ambiente descontraído e fortalecer o convívio entre os atletas.



Pensando no bem-estar dos jogadores que não residem no CT, foi criada uma área de descanso exclusiva, permitindo que esses atletas tenham um espaço apropriado para recuperação entre os treinos e atividades. No âmbito técnico, a estrutura do Departamento Técnico- Metodológico foi ampliada, contando agora com três salas específicas: uma para as comissões técnicas, uma para os analistas e outra para a gerência técnico-metodológica, fortalecendo o planejamento e a execução das diretrizes da Base.



Além dessas melhorias, foi inaugurada uma academia externa, ampliando os recursos para a preparação física e reabilitação dos atletas, garantindo que os jogadores tenham um ambiente adequado para incrementar a performance e prevenir lesões. Essas mudanças reforçam o compromisso do Bahia com a qualificação na formação de jovens talentos, proporcionando uma estrutura moderna e eficiente para o desenvolvimento dos futuros craques do Clube.



**ESTRUTURAIS - CT ARENA VILLAS:** O CT Arena Villas ("Arena Villas") também passou por significativas melhorias estruturais em 2024, fortalecendo a infraestrutura do Departamento de Academy e proporcionando um ambiente mais organizado e funcional para atletas e equipe técnica. Entre as principais inaugurações, destaca-se a criação de uma ampla sala de Coordenação, permitindo uma gestão mais eficiente das operações da Arena Villas, com espaço adequado para reuniões estratégicas e planejamento das atividades diárias.

Adicionalmente, foi inaugurada uma sala exclusiva para os supervisores do Departamento, garantindo um ambiente estruturado para acompanhamento e suporte aos processos administrativos e técnicos do Departamento de Academy. O Departamento de Desenvolvimento Humano também foi beneficiado com a inauguração de uma sala própria, permitindo que a equipe responsável pelo acompanhamento social e educacional dos atletas tenha um espaço adequado para o desenvolvimento de suas atividades.

Para fortalecer a estrutura técnica da Arena Villas, foi criada uma ampla sala para as comissões técnicas, oferecendo melhores condições de trabalho para os profissionais responsáveis pela formação dos jogadores. Outra melhoria importante foi a inauguração de uma rouparia exclusiva para a distribuição de materiais dos atletas, garantindo uma gestão mais eficiente dos uniformes e equipamentos utilizados nas atividades diárias.

Além das novas instalações, houve a aquisição de novos mobiliários para as salas da Iniciação, proporcionando mais conforto e organização para os atletas e profissionais envolvidos na formação dos jogadores. Essas melhorias consolidam a Arena Villas como um espaço ainda mais moderno e funcional, reforçando o compromisso do Bahia com o aprimoramento na estruturação de suas Categorias de Base.

**PERFORMANCE E SAÚDE:** Em 2024, uma série de ações foram executadas pelo Departamento de Performance e Saúde objetivando a evolução da preparação física, prevenção de lesões e bem-estar dos atletas de Academy. Uma das principais melhorias foi a criação de uma academia externa, proporcionando um espaço adequado para o fortalecimento muscular, recuperação física e otimização do desempenho esportivo. Também foram construídas salas externas específicas para Nutrição, Massagem e Avaliação Fisiológica, permitindo um acompanhamento mais detalhado da condição dos atletas e garantindo um suporte multidisciplinar ainda mais eficiente.



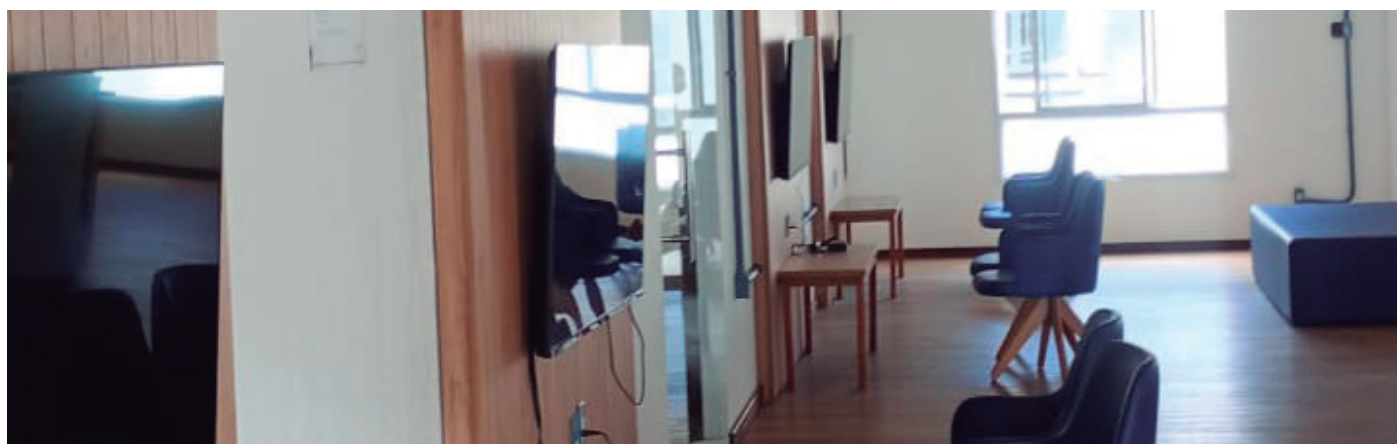
O alojamento do Clube também recebeu atenção especial, passando por uma reforma completa nos quartos e banheiros, melhorando as condições de salubridade e conforto dos jogadores que residem no CT. Para fortalecer a equipe de saúde e atendimento aos atletas, foram contratados um professor de psicomotricidade para a Iniciação, um treinador de força, um fisioterapeuta, um técnico de enfermagem e cinco estagiários, ampliando a capacidade de atendimento e proporcionando um suporte ainda mais especializado.

Os impactos dessas melhorias já foram refletidos nos indicadores de desempenho dos jogadores, com a diminuição do número de lesões, permitindo que os atletas mantenham uma maior regularidade nos treinamentos e competições. O monitoramento e controle da carga de treinos foi qualificado, reduzindo o risco de sobrecarga e potencializando os ganhos físicos. Demais disso, houve uma atenção especial para a saúde mental, com a implementação de protocolos de prevenção e intervenção, garantindo que os atletas tenham suporte psicológico adequado para lidar com os desafios da carreira esportiva.

O fluxo de exames e intervenções médicas externas foi otimizado, proporcionando um atendimento mais ágil e eficaz. Houve, também, uma evolução no levantamento e análise de dados dos atletas, permitindo um acompanhamento detalhado da evolução de cada jogador. A integração com o CFG, por meio da plataforma Smartabase, foi reforçada, garantindo um intercâmbio contínuo de informações e alinhamento com as melhores práticas internacionais.

Com todas essas melhorias, a satisfação dos atletas aumentou consideravelmente, refletindo um ambiente mais estruturado e propício para o desenvolvimento esportivo e pessoal dos jogadores. A equipe de Performance e Saúde também passou por um crescimento qualitativo, com a ampliação do time de profissionais e aprimoramento técnico contínuo. Outrossim, a produção de relatórios e geração de dados foi intensificada, fornecendo informações estratégicas para o acompanhamento dos atletas e tomadas de decisão.

**DESENVOLVIMENTO HUMANO:** O Departamento de Desenvolvimento Humano passou por uma série de melhorias estruturais e operacionais em 2024, fortalecendo ainda mais o suporte oferecido aos atletas de Academy. Como parte das melhorias no ambiente de convívio e lazer, foi inaugurada uma nova sala de jogos no CT, proporcionando um espaço de interação e descontração para os jogadores nos períodos fora dos treinamentos e competições. Também foi realizada uma reforma completa nos quartos e banheiros do alojamento, garantindo melhores condições de conforto, higiene e bem-estar para os atletas que residem no CT.





Para expandir o suporte educacional, social e psicológico dos jovens atletas, a equipe disciplinar foi reforçada com a contratação de um pedagogo, dois psicólogos e um coordenador social para a Formação, um pedagogo, dois psicólogos e um assistente social para a Iniciação, além de quatro monitores de alojamento. Essa ampliação possibilitou um acompanhamento mais próximo dos atletas, viabilizando o desenvolvimento da formação integral dentro e fora de campo.

As iniciativas culturais e educacionais também foram ampliadas, com um maior número de excursões e projetos culturais oferecidos aos atletas, promovendo experiências enriquecedoras que complementam sua formação esportiva. Além disso, o monitoramento e controle da saída dos atletas alojados foi incrementado, garantindo maior segurança e organização na rotina dos jogadores.

O calendário de atividades do Departamento de Academy passou a contar com uma maior presença de ações socioculturais e formativas, reforçando a importância do desenvolvimento humano na estrutura da Base do Bahia. Paralelamente, os atendimentos psicológicos foram intensificados, com a implementação de protocolos de prevenção e intervenção para a saúde mental, oferecendo suporte contínuo aos jogadores.

A logística do alojamento também foi otimizada, com melhorias nos protocolos e documentações, garantindo um gerenciamento mais eficiente das demandas administrativas. A preocupação com o equilíbrio entre desempenho esportivo e bem-estar levou à implementação de ações voltadas para a saúde mental e lazer dos atletas, assegurando um ambiente mais saudável e motivador para o seu desenvolvimento.

A comunicação interna também foi qualificada, com um fluxo mais estruturado de reports, e-mails e relatórios, permitindo um acompanhamento detalhado do progresso dos atletas e das ações implementadas. O crescimento da equipe técnica e profissional contribuiu para a elevação da qualidade do suporte oferecido, refletindo na satisfação das famílias com o trabalho desenvolvido no Departamento de Academy.

Além das melhorias estruturais e operacionais, houve um foco especial na produção de relatórios e geração de dados, proporcionando informações estratégicas para a tomada de decisões e aprimoramento contínuo do setor. O fortalecimento do Departamento de Desenvolvimento Humano na iniciação (DDH Iniciação) consolidou a Base do Bahia como referência na formação integral de jovens atletas, garantindo um suporte que vai além da esfera desportiva e promove o crescimento pessoal e social dos jogadores.

## **Conquistas e reconhecimento: o impacto das melhorias**

Como reflexo dos avanços estruturais, metodológicos e operacionais implementados ao longo do ano, os jovens talentos do Clube se destacaram em diversas competições e foram reconhecidos com convocações para Seleções Nacionais, reafirmando o Bahia como um dos principais formadores de atletas do Brasil.

### **RESULTADOS DESPORTIVOS:**

1. Campeão Baiano Sub-20
2. Semifinalista da Copa Do Brasil Sub-20
3. Campeão Baiano Sub-17
4. Vice-Campeão do Nordestinho Sub-16
5. Campeão Baiano Sub-15
6. Vice-Campeão da Alcans Cup Sub-14
7. Campeão da Copa Independência Sub-13
8. Vice-Campeão da Copa Palestra Sub-11
9. Campeão da Copa Palestra Sub-8
10. Campeão da Copa Palestra Sub-9
11. Campeão da Copa Palestra Sub-10

### **CONVOCAÇÕES:**

1. Roger Gabriel – Mei – 2007
2. Ruan Pablo – Ata – 2008 – Sul-Americano Sub-16
3. Anthony Gabriel – Vol – 2008
4. Wenderson (Dell) – Ata – 2008 – Sul-Americano Sub-16
5. Arthur Jampa – Gol – 2008 – Sul-Americano Sub-16
6. Keven Franklin – Vol – 2009 – Copa 2 de Julho



## I FUTEBOL FEMININO

O futebol feminino do Clube avançou de forma significativa ao longo da temporada, reafirmando seu protagonismo dentro e fora de campo. Com conquistas expressivas, a equipe assegurou sua presença na elite do futebol brasileiro, fortalecendo sua identidade competitiva e ampliando sua presença no cenário nacional. Além dos títulos, o Bahia seguiu investindo na estruturação e no desenvolvimento da modalidade, garantindo melhores condições para as atletas e promovendo um ambiente cada vez mais profissional. No cenário estadual, a equipe preservou sua hegemonia, demonstrando consistência e reforçando o papel do Clube na valorização do futebol feminino.



## UM ANO INESQUECÍVEL

### Campeãs Brasileiras - O Primeiro Título Nacional

A temporada de 2024 representou um capítulo relevante na trajetória do futebol feminino do Bahia, marcada pela conquista do primeiro título nacional da equipe. Com uma campanha sólida, pautada por organização, qualidade técnica e comprometimento coletivo, o Bahia sagrou-se campeão do Campeonato Brasileiro Feminino da Série A2, um feito inédito que reflete não apenas o amadurecimento da modalidade no Clube, mas também o reconhecimento de um projeto conduzido com consistência ao longo do tempo.

Além da conquista do título, o acesso à elite do futebol feminino brasileiro reafirma a força do Bahia no cenário nacional, consolidando sua presença entre as principais equipes do país. Esse momento representa o resultado de um projeto sólido, baseado em investimento, planejamento e desenvolvimento contínuo. A chegada à Série A1 do Campeonato Brasileiro não é apenas um novo degrau na trajetória da equipe, mas sim um ponto de partida para desafios ainda maiores, com a oportunidade de disputar a competição em alto nível e ampliar a visibilidade do futebol feminino tricolor.



## Pentacampeonato Baiano - Hegemonia Estadual

A hegemonia do Bahia no cenário estadual foi mais uma vez reafirmada com a conquista do pentacampeonato baiano, um feito que consolida o Clube como a principal força do futebol feminino na Bahia. Além de ampliar sua coleção de títulos, a equipe demonstrou alto nível técnico, regularidade e domínio absoluto na competição.

Mais do que um troféu, essa conquista reflete o compromisso contínuo do Clube em manter sua competitividade em todas as frentes, garantindo que o futebol feminino siga crescendo e se fortalecendo. O pentacampeonato não apenas reafirma a tradição vencedora do Bahia, mas também serve como base para desafios ainda maiores no cenário nacional.



### **Vice-Campeonato da Ladies Cup Brasil - Primeira Experiência Internacional**

O Bahia também fez história ao disputar pela primeira vez um torneio internacional, a Ladies Cup Brasil. Com um desempenho destacado, a equipe chegou à final da Competição e alcançou o vice-campeonato. Além do excelente desempenho, a Ladies Cup marcou dois momentos inéditos para o Clube: a primeira partida contra um adversário internacional e o primeiro confronto contra uma seleção nacional, a do Paraguai.

Essa experiência foi crucial para ampliar o horizonte competitivo do futebol feminino do Bahia, proporcionando às atletas a oportunidade de enfrentar novos estilos de jogo e adquirir ainda mais maturidade para desafios futuros.



## INFRAESTRUTURA E INVESTIMENTO NA MODALIDADE

O crescimento do futebol feminino do Bahia em 2024 foi acompanhado por expressivos avanços estruturais, que proporcionaram um ambiente mais qualificado e profissional para as atletas. Entre as iniciativas implementadas, destaca-se a inauguração da Ala do Futebol Feminino no CT, um espaço exclusivo que abriga novas salas administrativas, além de áreas de convivência e descanso para as jogadoras. Essa ampliação fortalece a estrutura institucional do Departamento de Futebol Feminino e assegura maior autonomia à equipe, criando condições adequadas para seu desenvolvimento dentro e fora de campo.

Outro avanço fundamental foi a inauguração de uma academia exclusiva para o Futebol Feminino e as Divisões de Base. Com um ambiente planejado para atender às necessidades das atletas, a nova academia possibilita um acompanhamento mais detalhado da preparação física, contribuindo para a prevenção de lesões e a maximização do desempenho esportivo.

## RUMO A NOVOS DESAFIOS E CONQUISTAS

Em 2024, o Bahia afirmou sua posição como uma das forças em ascensão no futebol feminino nacional. O primeiro título nacional, o acesso à elite do futebol brasileiro, a inédita experiência internacional e os avanços na infraestrutura refletem um projeto consistente, pautado no planejamento de longo prazo e no compromisso estratégico com o desenvolvimento da equipe.

A temporada não apenas garantiu resultados expressivos dentro de campo, mas também contribuiu para o fortalecimento institucional da modalidade. O Bahia segue mirando desafios ainda maiores nos próximos anos, buscando se estabelecer de forma definitiva entre as principais referências do futebol feminino brasileiro.



# I FINANCEIRO

## OVERVIEW 2024

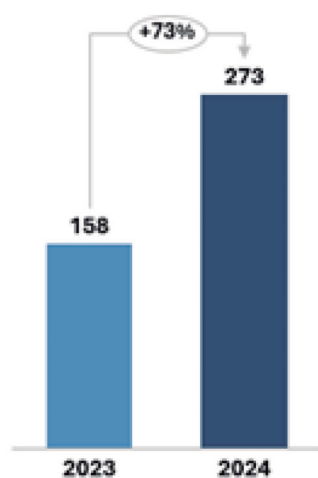
O ano de 2024 representou a continuidade de um ciclo de crescimento estruturado, com destaque para a evolução significativa da receita e a continuidade dos aportes voltados à renovação e ao desenvolvimento dos profissionais do Clube, bem como à modernização da infraestrutura, iniciativas que seguem em total alinhamento com o planejamento e a visão estratégica do Bahia. A seguir, disponibilizamos um panorama resumido da performance financeira de 2024, com ênfase em receita e custos. O detalhamento completo constará nas Demonstrações Financeiras do exercício, a serem publicadas.

## RECEITAS DAS ATIVIDADES

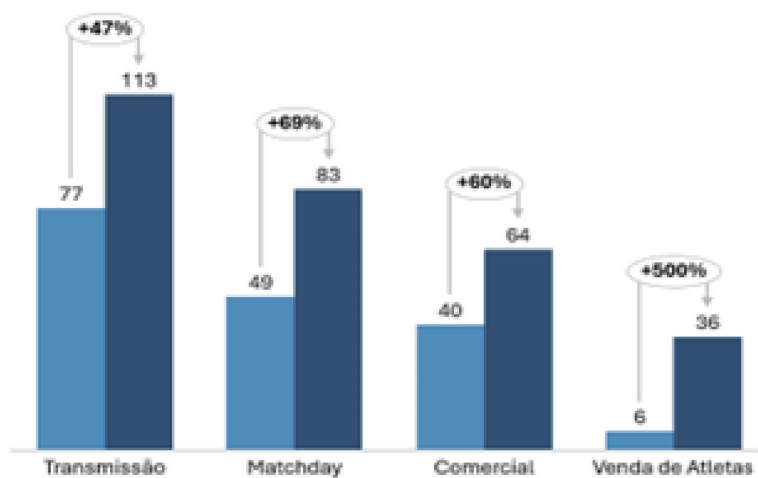
A distribuição da receita líquida do Bahia em 2024 reflete um crescimento expressivo e uma estratégia bem-sucedida de diversificação das fontes de arrecadação. No total, a receita líquida do Clube aumentou 73% em relação a 2023, impulsionada principalmente pelo crescimento de 60% nas receitas comerciais e 69% nas receitas de matchday.

Com isso, a participação das receitas de transmissão e matchday na receita total caiu de 80% para 72%, evidenciando o esforço contínuo para fortalecer fontes alternativas de arrecadação. Os números reafirmam a eficácia das estratégias adotadas pela Companhia para otimizar o retorno financeiro em áreas menos dependentes dos direitos televisivos, consolidando a busca por maior autonomia e sustentabilidade econômica.

Receita Líquida Total – R\$ M



Receita Principais Categorias – R\$ M

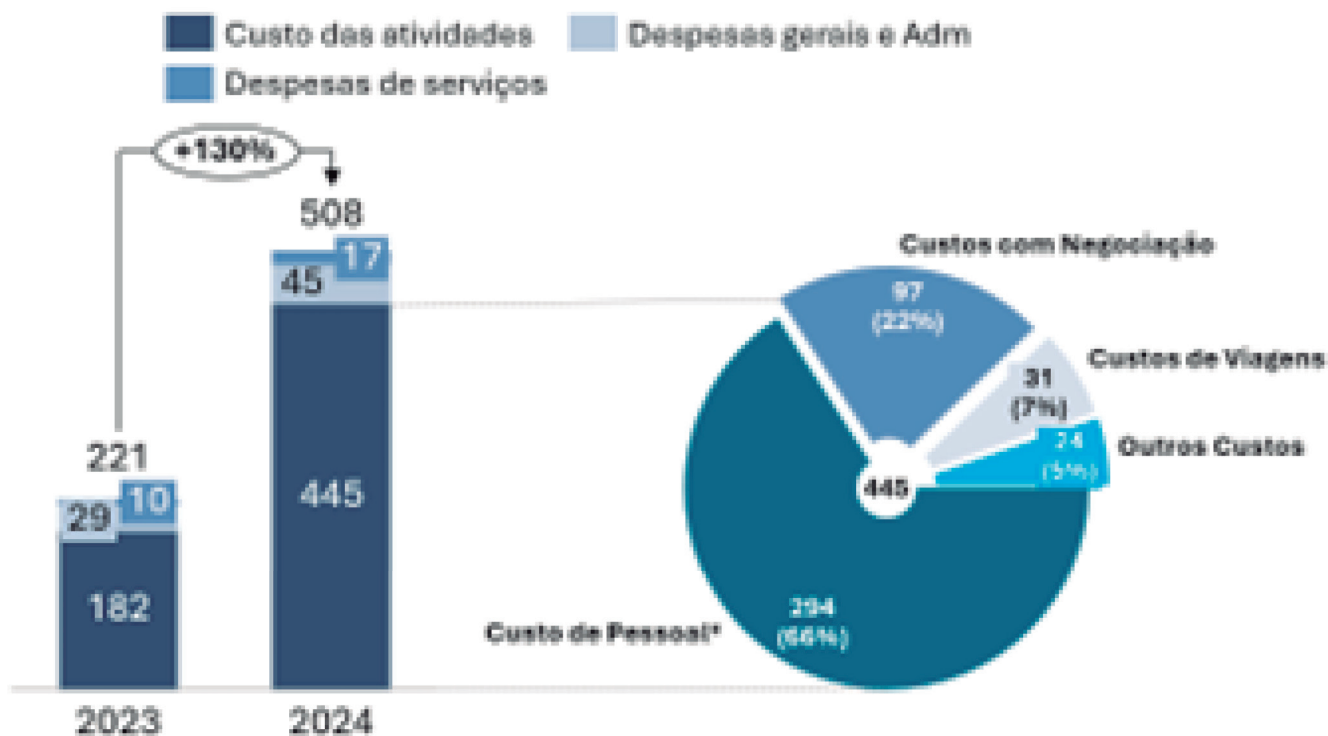


## CUSTOS E DESPESAS OPERACIONAIS

As despesas da Companhia estão organizadas em 03 categorias principais: custos da atividade, despesas gerais e administrativas, e despesas com serviços. Os custos da atividade representam a maior parcela das despesas e englobam o aumento dos custos com pessoal e negociações, diretamente relacionados ao expressivo investimento na contratação de atletas, com foco no reforço do elenco e no fortalecimento da competitividade das equipes.

O crescimento das despesas com viagens em 2024 está associado, sobretudo, ao aumento dos custos aéreos, visando proporcionar melhores condições logísticas para a equipe profissional masculina ao longo da temporada. Também houve elevação nos gastos com materiais esportivos, essenciais para o desempenho da equipe, e nos repasses à Fonte Nova Negócios e Participações referentes ao Programa de Sócios.

As despesas gerais e administrativas, assim como as despesas com serviços, também apresentaram crescimento em 2024. O investimento em infraestrutura, tecnologia e expansão do quadro de colaboradores (headcount) foram os principais responsáveis por esse aumento, demonstrando o foco do Clube em fortalecer sua estrutura operacional, modernizar processos e qualificar a equipe administrativa, com o objetivo de sustentar o crescimento de forma estruturada e eficiente.



\*Não considera Custo de Pessoal do Administrativo



## ASPECTOS PATRIMONIAIS

### Quitação da Dívida Tributária

A Companhia continuou adotando medidas para quitar parcelamentos e processos administrativos tributários herdados do Esporte Clube Bahia ("Associação"). Em 2024, o Bahia SAF passou a gerir interinamente dois débitos remanescentes da Associação não contemplados nos parcelamentos da RFB/PGFN, totalizando R\$ 6,917 milhões (referentes a FGTS e INSS). Com a quitação dos débitos de FGTS via transação tributária em 2023, há a possibilidade de que parte dos R\$ 2,384 milhões não seja devida. O Clube amortizou parcialmente o débito junto à CEF e depositou R\$ 2,169 milhões em juízo, aguardando decisão judicial. O saldo referente a débitos previdenciários (R\$ 2,864 milhões) foi atualizado e encontra-se parcelado junto à RFB.

### Amortização das Dívidas Judiciais, Arbitrais e Administrativas

A manutenção do Acordo Global de Execução junto ao Tribunal Regional do Trabalho da 5ª Região voltado à quitação de acordos e processos trabalhistas já conciliados e homologados, assegura a suspensão de atos processuais que possam resultar em medidas de constrição patrimonial, especialmente bloqueios de valores em contas bancárias do Clube.

Todos os valores aportados são destinados à quitação dos processos, os quais são pagos aos favorecidos conforme os critérios estabelecidos pelo Tribunal. Em 2023, foram pagos R\$ 11,946 milhões, e, em 2024, todos os processos pendentes foram liquidados com deságios que totalizaram R\$ 1,834 milhões. O Clube segue realizando os aportes financeiros, mesmo sem haver processos habilitados no acordo no momento, e mantém um saldo de R\$ 959 mil para futuras habilitações.

## AUTOMAÇÃO DE ROTINAS E FERRAMENTAS DE GESTÃO FINANCEIRA

Dando continuidade aos esforços voltados à melhoria contínua, agilidade e eficiência na gestão financeira, o Clube iniciou, em 2023, uma série de investimentos estratégicos em automação, qualificando seu ERP e adotando ferramentas de conciliação. Essas iniciativas resultaram em maior produtividade e qualidade nas entregas do Departamento Financeiro, tornando o fluxo de trabalho mais eficiente e promovendo um ambiente colaborativo e orientado para resultados.

Em 2024, os avanços seguiram em expansão, com a adoção de novas medidas para garantir a integridade das informações financeiras, sempre alinhadas às melhores práticas de compliance e governança corporativa. Dessa forma, a gestão financeira tornou-se ainda mais ágil e precisa, possibilitando uma tomada de decisões mais informada e assertiva. A busca permanente por novos modelos de otimização de processos e alocação estratégica de recursos também segue impulsionando a eficiência e a sustentabilidade financeira.

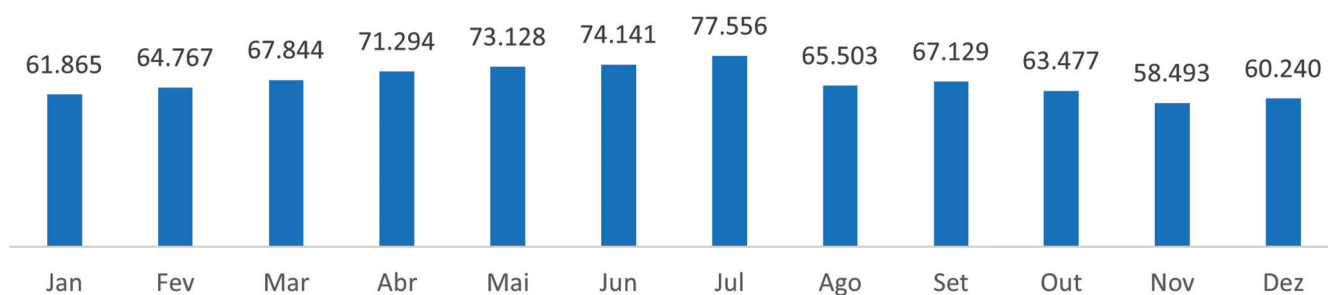
# I OPERAÇÕES E RELAÇÕES INSTITUCIONAIS

## PROGRAMA DE SÓCIOS

### Modernização e Crescimento

O Programa de Sócios do Bahia experimentou um crescimento sustentável ao longo de 2024, marcado por recordes e avanços estruturais. Em julho, o Clube atingiu seu recorde histórico de mais de 77 mil sócios, impulsionado pelo lançamento do Plano Popular Esquadrão da Sorte em dezembro/2023. No entanto, mudanças nas regras de inadimplência, que reduziram o prazo para o desligamento de sócios com pendências financeiras, levaram a uma queda temporária no quadro social. A partir de novembro, o número voltou a crescer de forma consistente, tendo o Clube encerrando o ano com 60.240 sócios.

Evolução de Sócios Esquadrão



Para modernizar o Programa e incrementar a experiência dos sócios, o Clube implementou uma série de melhorias. A identidade visual foi reformulada e os planos foram renomeados para facilitar o reconhecimento e a organização. O antigo benefício "Acesso Garantido" foi transformado em um novo plano, passando a se chamar "Esquadrão na Fonte", enquanto categorias como "Esquadrão de Aço", "Esquadrão da Sorte" e "Esquadrãozinho" foram mantidas, ampliando o alcance do Programa.

Outra inovação foi a introdução do check-in pago no Plano "Esquadrão na Fonte", adotado a partir de novembro para melhorar o controle de acesso aos jogos na Arena Fonte Nova. O sistema funciona de forma regressiva, com taxas que diminuem ao longo de cada mês, variando entre 15%, 10% e 5% do valor do ingresso do setor correspondente. A medida busca democratizar o acesso aos jogos do Clube, permitindo que mais torcedores compareçam às partidas, além de equilibrar o fluxo de check-ins, otimizar a gestão de público e ampliar a disponibilidade de ingressos.

Além dessas mudanças, o atendimento aos sócios foi aperfeiçoado com a adoção do modelo de trabalho híbrido na Central de Atendimento ao Sócio (CAS), permitindo que os atendentes alternassem entre o atendimento presencial e o virtual conforme a demanda, tornando o suporte mais ágil e eficiente, garantindo um atendimento mais qualificado para os sócios do Clube.



Com todas essas modernizações, o Programa de Sócios e as operações de matchday consolidaram-se como a segunda maior fonte de receita do Clube em 2024, desempenhando um papel fundamental no equilíbrio financeiro e na expansão das receitas recorrentes da Companhia.

### **Central de Atendimento ao Sócio**

Com uma média de 23 mil atendimentos mensais, presenciais e online, o Clube conseguiu estar ainda mais próximos dos sócios, auxiliando nas demandas do dia a dia. Para melhorar a experiência, fora implementada uma pesquisa de satisfação, tendo a CAS encerrado 2024 com 86% dos tickets resolvidos no primeiro contato e 75% de aprovação no atendimento.

Buscando ampliar a atuação, o Bahia relançou a CAS Itinerante, realizando ativações e ações promocionais em pontos estratégicos de Salvador/BA e Região Metropolitana. O foco principal foi atuar em estações de ônibus e locais de grande circulação, aproximando ainda mais o Clube da torcida.

Além das ações itinerantes em Salvador/BA, a CAS Itinerante participou dos projetos "A Bahia é Bahêa" e "Dia de Bahia", levando a experiência tricolor a diversas cidades do estado da Bahia. Durante os eventos, foram realizadas novas associações, entregas de benefícios como camisas exclusivas, impressão de carteirinhas, entre outros serviços. As iniciativas passaram por São Paulo/SP, Vitória da Conquista/BA, Lençóis/BA, Feira de Santana/BA, Rio de Janeiro/RJ, Porto Seguro/BA, Ilhéus/BA e Juazeiro/BA, consolidando a presença do Clube em diferentes regiões.

O atendimento ao sócio também passou por melhorias internas com a criação do CAS Academy, um programa de treinamento contínuo voltado para a especialização da equipe. A iniciativa visa aprimorar os serviços oferecidos, garantindo mais eficiência, agilidade e qualidade no suporte aos sócios e aos torcedores em geral.





## **Parceiros de Aço e Benefícios**

O Bahia seguiu expandindo sua rede de Parceiros de Aço, atraindo novas empresas e ampliando as vantagens para os sócios. Entre os segmentos mais procurados, destacam-se restaurantes e postos de gasolina, que se mantêm entre as parcerias de maior interesse e utilização.

O engajamento foi expressivo: mais de 36 mil sócios utilizaram os benefícios ao longo do ano de 2024, somando 145.500 cupons resgatados. Esse alto volume de uso resultou em uma economia total de R\$ 8.877.463,87 aos sócios, reforçando a relevância do Programa de Sócios.

Além dos descontos, o Clube ampliou os investimentos em experiências exclusivas nos dias de jogo, como visitas ao vestiário, entrada de crianças em campo e acompanhamento do aquecimento dos atletas. Por meio de sorteios, mais de 1.730 sócios tiveram a chance de viver momentos inesquecíveis com o Bahia.

A Camisa Oficial exclusiva para sócios segue como um dos benefícios mais valorizados do Programa de Sócios. Em 2024, foram entregues mais de 35 mil unidades, distribuídas em três modelos diferentes, consolidando o sucesso da iniciativa. Todo o processo foi coordenado pelo Departamento de Operações, com suporte de uma empresa terceirizada para garantir eficiência logística e atendimento ágil aos sócios.

## **OPERAÇÕES DE JOGO**

### **Melhorias na Operação**

Diversas melhorias foram implementadas na operação de jogo com o objetivo de qualificar a experiência do torcedor no estádio, garantindo um acesso mais rápido e seguro para todos os sócios e torcedores do Clube.

Com a implantação do check-in, foram adotadas medidas para facilitar a transição para o novo modelo do Programa de Sócios. Entre elas, a instalação de tendas de atendimento nas entradas de todos os setores da Arena Fonte Nova, com equipes da CAS, da própria Arena Fonte Nova e da Ingresse, empresa responsável pela emissão e venda de ingressos. O objetivo foi garantir um suporte rápido e eficaz, solucionando eventuais problemas de acesso de forma rápida e assertiva.

Como resultado dessas e de outras iniciativas do Clube, houve um crescimento significativo na presença de público ao longo do ano, culminando na quarta melhor média de público do Campeonato Brasileiro.



## Média de público do Campeonato Brasileiro de 2024:

RANKING DE PÚBLICO	CLUBES	CLASSIFICAÇÃO CAMPEONATO	PÚBLICO TOTAL	MÉDIA DE PÚBLICO
1º	FLAMENGO	3º	970.596	51.084
2º	CORINTHIANS	7º	828.495	43.605
3º	SÃO PAULO	6º	758.157	39.903
4º	BAHIA	8º	684.399	36.021
5º	FLUMINENSE	13º	611.230	32.170
6º	PALMEIRAS	2º	595.232	31.328
7º	FORTALEZA	4º	591.375	31.125
8º	INTERNACIONAL	5º	585.580	30.820
9º	ATHLETICO-PR	17º	575.947	30.313
10º	CRUZEIRO	9º	570.532	30.028

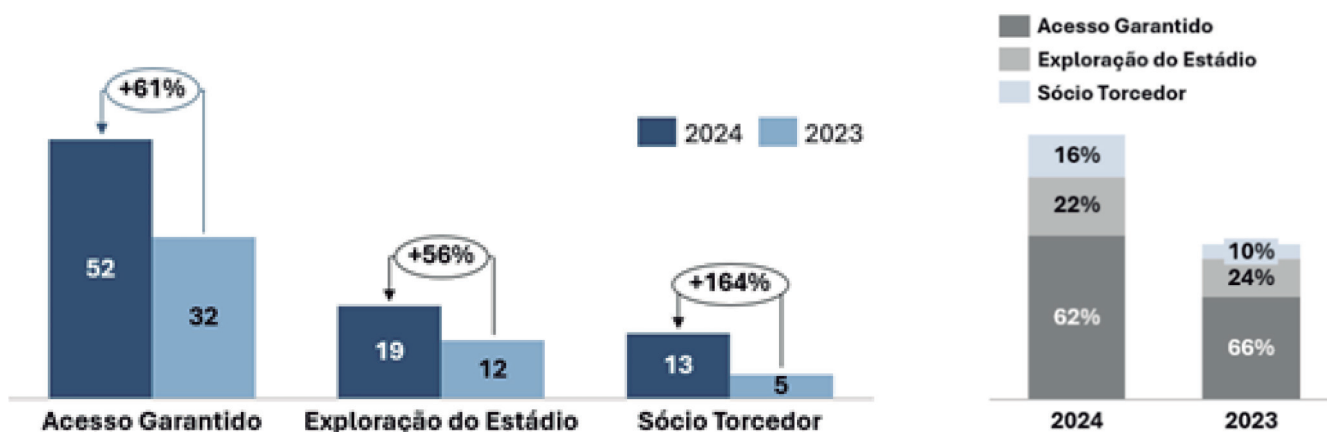
## Top 10 jogos de público do Clube em 2024:

RANKING	ADVERSÁRIO	DATA	DIA DA SEMANA	CAMPEONATO	PUBLICO TOTAL PAGANTE
1º	CORINTHIANS	21/07/2024	DOMINGO	BRASILEIRO	48.346
2º	CUIABÁ	13/07/2024	SÁBADO	BRASILEIRO	48.267
3º	VITÓRIA	20/03/2024	QUARTA-FEIRA	COPA DO NORDESTE	48.184
4º	VITÓRIA	07/04/2024	DOMINGO	CAMPEONATO BAIANO	47.634
5º	ATHLETICO-GO	08/12/2024	DOMINGO	BRASILEIRO	47.223
6º	SPORT	04/02/2024	DOMINGO	COPA DO NORDESTE	46.105
7º	FLAMENGO	28/08/2024	QUARTA-FEIRA	COPA DO BRASIL	46.018
8º	VITÓRIA	11/08/2024	DOMINGO	BRASILEIRO	45.123
9º	CRB	26/05/2024	DOMINGO	COPA DO NORDESTE	43.222
10º	JUVENTUDE	04/07/2024	QUINTA-FEIRA	BRASILEIRO	42.022

## MATCHDAY

As receitas de matchday apresentaram um crescimento de 69% em relação a 2023, refletindo diretamente o lançamento do novo Programa de Sócios, a introdução do sistema de check-in, a modernização da plataforma tecnológica e a reestruturação de processos internos, iniciativas voltadas para a melhoria da experiência dos sócios e que têm contribuído para o aumento do engajamento e da fidelização.

O Programa de Sócios consolidou-se como a principal fonte de receita da categoria, totalizando R\$ 52 milhões, reflexo da elevada demanda por ingressos e da participação massiva da torcida nas partidas do Clube. O contrato de exploração da Arena Fonte Nova, responsável por 22% das receitas de matchday, também desempenhou papel relevante, reforçando a necessidade de maximizar essa fonte de receita por meio de acordos comerciais e parcerias estratégicas.



Lançado em dezembro de 2023, o Plano Popular Esquadrão da Sorte também contribuiu para o crescimento da receita da categoria, elevando sua participação em 6 pontos percentuais. O desempenho positivo reforça o potencial de expansão desse modelo de contratação, que vem se consolidando como uma alternativa acessível e estratégica dentro da estrutura do Programa de Sócios.

## MANUTENÇÃO/INFRAESTRUTURA

### Novo Salão de Jogos das Divisões de Base

O Bahia finalizou a construção de um novo salão de jogos para as Categorias de Base no CT. Projetado para oferecer um ambiente moderno e funcional, o espaço foi pensado para promover momentos de lazer, integração e bem-estar entre os atletas.

Equipado com diversas opções de entretenimento, o salão reforça o compromisso do Clube com a formação e o desenvolvimento das suas Categorias de Base, proporcionando uma estrutura mais completa para o crescimento dos jovens talentos.



### **Construção da Ala do Futebol Feminino**

O Clube inaugurou uma nova ala exclusiva para o futebol feminino no CT, situada no prédio Edvaldo dos Santos (Baiaço). O espaço passou por uma reforma completa e agora dispõe de três salas, sendo uma para reuniões e duas destinadas à gerência e supervisão da modalidade.



Além das áreas administrativas, a estrutura conta com um espaço de convivência e descanso para as atletas, cuidadosamente ambientado com imagens das jogadoras em ação pelo Bahia. A iniciativa reforça o compromisso do Clube com o desenvolvimento do futebol feminino, proporcionando melhores condições de trabalho e um ambiente mais estruturado para as atletas.

### **Construção da Academia Externa das Divisões de Base e do Futebol Feminino**

Uma academia a céu aberto foi construída no CT, próxima aos campos de grama natural das Divisões de Base. O novo espaço foi projetado para integrar os trabalhos de força e potência às atividades de campo, proporcionando uma estrutura moderna e funcional que potencializa o desempenho dos atletas e otimiza os processos de preparação física.



### **Novo Prédio Administrativo das Divisões de Base**

O Clube, através do Departamento de Operações, realizou uma renovação completa no espaço administrativo das Categorias de Base, com o objetivo de qualificar a infraestrutura e as condições de trabalho dos colaboradores. O projeto incluiu a modernização das instalações, tornando o ambiente mais funcional, confortável e alinhado às demandas operacionais do setor.



### **Construção do Viveiro de Grama para os Campos do CT**

Seguindo a recomendação da consultoria técnica especializada contratada para avaliar as condições dos gramados do CT, o Departamento de Operações implementou a construção de um viveiro de grama. A estrutura permite a substituição periódica da grama ao longo da temporada, garantindo padrões elevados de qualidade nos campos do CT.



O viveiro já está em pleno funcionamento, e os gramados do CT já foram beneficiados com a primeira reposição, assegurando melhores condições para os treinamentos e a preservação da infraestrutura desportiva.

### **Migração do Clube para o Mercado Livre de Energia**

A migração para o Mercado Livre de Energia foi um dos projetos estratégicos implementados pelo Bahia em 2024, conduzido pelo Departamento de Operações. A iniciativa busca otimizar a gestão dos recursos energéticos, reduzir custos operacionais e incentivar o consumo de energia proveniente de fontes renováveis, alinhando-se às práticas de sustentabilidade.

De acordo com os estudos realizados pela Neoenergia, empresa de geração e distribuição de energia elétrica, a transição resultará em uma economia estimada de R\$ 2,2 milhões até 2033. Além dos benefícios financeiros, a adoção de energia limpa reforça o compromisso do Clube com os princípios ESG (Environmental, Social, and Governance), promovendo a responsabilidade ambiental e contribuindo para a redução da pegada de carbono. Essa iniciativa demonstra a prioridade do Bahia em adotar práticas sustentáveis e inovadoras, consolidando sua posição como uma organização comprometida com a governança e o futuro do meio ambiente.

## **Início da Construção do Novo Campo Sintético**

A construção de um novo campo sintético no CT foi iniciada como parte do plano de desenvolvimento da infraestrutura desportiva do Clube. A primeira etapa da obra envolveu a terraplenagem completa da área, garantindo as condições ideais para a execução dos trabalhos estruturais.

O projeto foi desenvolvido para atender aos mais altos padrões de qualidade, proporcionando um campo moderno e de alto desempenho para treinamentos e atividades das Categorias de Base e do Futebol Feminino. A conclusão da obra está prevista para 2025.

## **BAHIA NAS COMUNIDADES**

### **Bora Bahêa Meu Bairro**

O Bora Bahêa Meu Bairro, projeto desenvolvido em parceria com a Prefeitura de Salvador/BA, faz parte do programa "Bahia nas Comunidades", utilizando o futebol como ferramenta de inclusão social, saúde e bem-estar para crianças e jovens em comunidades carentes da Capital Baiana. Os monitores do projeto são, preferencialmente, moradores das próprias comunidades participantes, e recebem capacitação especializada, incluindo treinamentos sobre o Estatuto da Criança e do Adolescente (ECA), salvaguarda e primeiros socorros, garantindo um ambiente seguro e adequado para os jovens atletas.





Ao longo do ano, nove campos foram inaugurados, ampliando o alcance do projeto e fortalecendo sua presença nas comunidades. A iniciativa recebeu apoio financeiro da Neoenergia e da Acelen, empresas que acreditam no impacto social do programa e contribuem ativamente para sua continuidade e expansão.

Mais do que futebol, o BBMB ofereceu experiências enriquecedoras para os participantes. Entre as atividades socioeducativas, crianças e jovens tiveram a oportunidade de assistir a curtas-metragens locais no Cineminha B, seguido de um bate-papo com artistas mirins de Salvador/BA. Também visitaram o Museu do Bahia, onde conheceram a história do Clube, o primeiro campeão brasileiro e símbolo de resistência do povo baiano. De igual modo, participaram de atividades sobre eficiência energética no Museu da Energia, em parceria com a Neoenergia. O projeto também ganhou uma música tema, intitulada "A Primeira Palavra", fruto da colaboração entre o grupo Vitrolab, e os cantores Saulo Fernandes e Pedro Pondé.

O DoeGols, iniciativa da SporTV em parceria com marcas apoiadoras, selecionou o BBMB para a doação de 233 pares de calçados destinados a crianças e jovens do projeto. A ação foi realizada durante a partida entre Bahia e CR Vasco da Gama, pelo Campeonato Brasileiro, no dia 26 de junho de 2024, com a presença de crianças beneficiadas pela iniciativa.

O CFG, por meio do programa global Healthy Goals, fortaleceu o projeto ao promover o Young Leader Training, capacitando monitores e profissionais das Categorias de Base e Iniciação Esportiva, além de ter destinado recursos financeiros exclusivos para o desenvolvimento da iniciativa.

O encerramento das atividades foi marcado pela primeira edição da Copa BBMB, realizada em dezembro/2024 e patrocinada pela Neoenergia. Durante uma semana de competições, as finais aconteceram no CT, proporcionando uma experiência única aos participantes, que tiveram a oportunidade de interagir com mascotes e atletas das Categorias de Base do Clube, e realizar um tour pelo Centro de Treinamento Evaristo de Macedo. O evento também contou com atividades educativas no "Caminhão de Energia" da Neoenergia, fortalecendo a iniciativa e ampliando seu impacto no desenvolvimento social e esportivo das comunidades atendidas.

## RELAÇÕES INSTITUCIONAIS

O Departamento de Operações, em apoio à Diretoria Executiva, conduziu as tratativas com a empresa responsável pela administração da Arena Fonte Nova que resultaram na renegociação do contrato de utilização do estádio.

O novo acordo simplificou o modelo de revenue share, trazendo mais clareza na divisão de receitas e viabilizando mudanças no Programa de Sócios, como a implantação do check-in. De igual modo, foram alinhadas diretrizes para ações futuras no estádio, aprimorando o compartilhamento de informações e responsabilidades entre as partes envolvidas.

## I COMERCIAL E MARKETING

Em 2024, o Clube ampliou sua presença no mercado esportivo, fortalecendo suas propriedades comerciais e garantindo contratos mais vantajosos com parceiros estratégicos. A abertura de um escritório comercial em São Paulo/SP impulsionou novas oportunidades, resultando em um aumento de 40% na receita de patrocínios e consolidando o Clube como uma referência nacional.



Além do avanço comercial, o Clube intensificou seus investimentos em marketing, promovendo ações que fortaleceram a relação com a torcida e ampliaram o alcance da marca do Clube. A campanha "Paixão Que Vibra" acompanhou o Bahia ao longo da temporada, conectando os torcedores a momentos marcantes e reforçando o sentimento de pertencimento. Esse engajamento foi refletido no crescimento do Programa de Sócios, que, em julho/2024, atingiu a marca histórica de 77 mil membros, ultrapassando significativamente o recorde anterior de 50 mil sócios. A identidade visual do Clube passou por uma modernização, preservando sua essência. Os mascotes também passaram por uma reformulação para fortalecer a conexão com a torcida.

A expansão digital foi um dos destaques do ano. Com 10 milhões de seguidores nas redes sociais, o Bahia se tornou o Clube com maior número de seguidores da região, consolidando sua liderança no Nordeste e ampliando seu engajamento com a torcida. A TV Bahêa transmitiu 100% dos jogos da equipe profissional do Clube ao longo da temporada, além de diversas partidas das Categorias de Base e do Futebol Feminino. No mesmo período, foram produzidos mais de 750 vídeos e realizadas 150 lives. A reformulação do site do Clube e o lançamento de um novo aplicativo ofereceram aos torcedores uma experiência digital mais imersiva e interativa.

Na Arena Fonte Nova, a experiência do torcedor foi incrementada com novos espaços exclusivos. O Esquadrão Zone, primeiro ambiente all-inclusive do estádio, trouxe mais conforto e conveniência. O Terraço Esquadrão ampliou as opções de hospitalidade, enquanto o Esquadrão Arena Kids foi pensado especialmente para o público infantil. Paralelamente, o projeto "A Bahia é Bahêa" percorreu diversas cidades do interior, reforçando a conexão do Clube com torcedores residentes no interior do Estado da Bahia. Já a iniciativa "Bora com o Bahêa" proporcionou experiências únicas para tricolores que acompanharam o time em jogos fora de casa.



As receitas comerciais tiveram um crescimento expressivo, impulsionado pela ampliação da rede de lojas oficiais e pela captação de novos patrocinadores. O Clube ampliou sua presença no varejo, passando de uma única loja oficial para nove unidades, incluindo a inauguração de uma loja oficial em Feira de Santana/BA. O e-commerce também recebeu melhorias, garantindo mais opções de produtos e qualificando a experiência de compra. Foram lançados mais de 150 novos itens oficiais, fortalecendo o portfólio de produtos licenciados e reduzindo a circulação de mercadorias piratas.

O Bahia também expandiu sua presença nacional e internacional por meio de iniciativas estratégicas de marketing. No exterior, a segunda edição do Bahia Day, realizada em Manchester, na Inglaterra, reforçou os laços do Clube com a comunidade global. Já o Bahia Experience, na Adidas Cup, realizada em Tampa/Florida, nos Estados Unidos, levou a identidade do Clube ao futebol de base internacional. No Brasil, o "Dia de Bahia" promoveu eventos no Rio de Janeiro/RJ e em São Paulo/SP, aproximando ainda mais o Esquadrão da sua torcida espalhada pelo país.

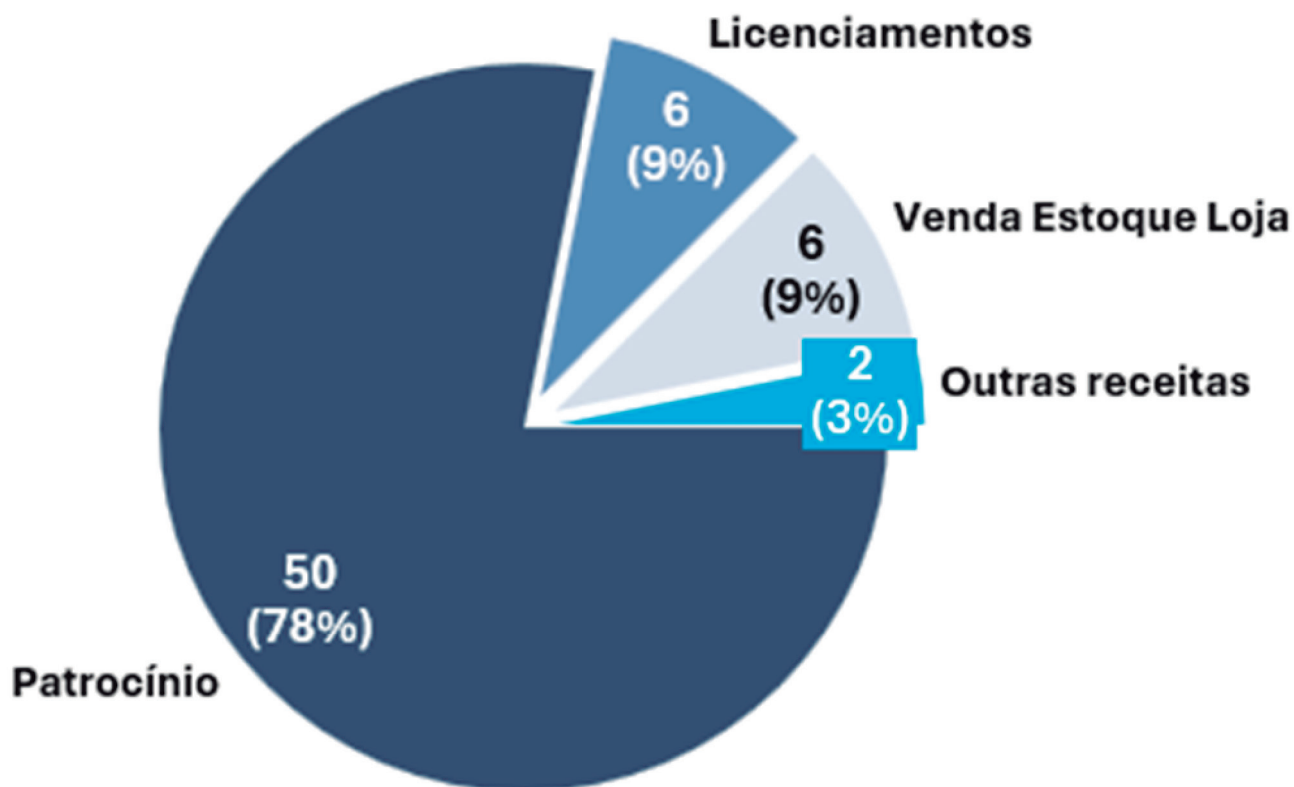


As camisas lançadas em 2024 celebraram momentos históricos do Clube. Entre os destaques, a edição especial em homenagem ao Bicampeonato Brasileiro de 1988, a coleção "30 anos do Gol de Raudinei", e a coleção "Tricolor Felicidade", criada em parceria com o cantor Carlinhos Brown e lançada no Novembro Negro. O Bahia também inovou no mercado digital ao lançar uma coleção exclusiva de NFTs, consolidando-se como referência nacional no segmento entre os grandes clubes.

O trabalho desenvolvido ao longo do ano fortaleceu ainda mais a marca do Bahia, consolidando o Clube como um dos protagonistas do cenário desportivo nacional. As iniciativas implementadas ampliaram a relação com a torcida, elevaram as receitas comerciais e expandiram a presença digital do Bahia. Com um planejamento estratégico focado no crescimento sustentável, a Companhia segue avançando e fortalecendo sua identidade dentro e fora de campo.

## EXPANSÃO COMERCIAL E CRESCIMENTO DE RECEITAS

O Bahia expandiu suas propriedades comerciais no ano de 2024, celebrando parcerias estratégicas e assegurando renovações contratuais em condições mais vantajosas. Com uma receita total de R\$ 64 milhões, representando um crescimento de 60% em relação a 2023, o Clube reforça sua capacidade de explorar a marca Bahia, diversificando e expandindo suas fontes de receita para além das atividades esportivas diretas.



As duas principais fontes de receita, patrocínios, que totalizaram R\$ 50 milhões, e licenciamentos, que totalizaram R\$ 6 milhões, apresentaram crescimento de 87% em relação a 2023. Em 2024, a terceirização da operação das lojas oficiais para um parceiro comercial resultou em uma receita extraordinária (one-off) de R\$ 6 milhões, proveniente da venda do estoque à nova gestão.

Os royalties, que totalizaram R\$ 2,9 milhões, representaram uma fonte adicional de receita, evidenciando a capacidade do Clube de monetizar suas propriedades intelectuais e ativos de marca. A venda de copos colecionáveis em dias de jogo gerou um faturamento de R\$ 600 mil, reforçando o potencial do Bahia em explorar novas frentes comerciais e estreitar o relacionamento com os torcedores por meio de produtos oficiais.

## CAMPANHA PAIXÃO QUE VIBRA

A campanha "Paixão Que Vibra" foi um marco na conexão entre Clube e torcida. Com ações de engajamento e uma forte presença digital, o Bahia fortaleceu sua identidade e impulsionou o crescimento do Programa de Sócios.

## LIDERANÇA DIGITAL

Com 10 milhões de seguidores nas redes sociais, o Bahia consolidou sua liderança digital no Nordeste. A TV Bahêa transmitiu 100% dos jogos da equipe principal masculina do Clube, além de partidas das equipes de base e feminina, e produziu mais de 750 vídeos e 150 lives ao longo da temporada, expandindo o alcance da marca da Companhia.

## NOVOS ESPAÇOS NA ARENA FONTE NOVA

Para aprimorar a experiência do torcedor, o Bahia inaugurou novos espaços na Fonte Nova, incluindo o Esquadrão Zone, o Terraço Esquadrão e o Esquadrão Arena Kids. Essas iniciativas garantiram mais conforto, entretenimento e exclusividade para diferentes perfis de torcedores.



## A BAHIA É BAHÊA

O projeto "A Bahia é Bahêa" levou o Clube a diversas cidades do interior do estado, aproximando o Bahia de sua torcida fora da capital e reforçando sua identidade como representante legítimo do povo baiano.





## EXPANSÃO DAS LOJAS OFICIAIS

O Bahia expandiu sua atuação no varejo, passando de uma para nove lojas físicas, incluindo a inauguração de uma unidade em Feira de Santana/BA. Paralelamente, lançou mais de 150 novos produtos oficiais e implementou melhorias no e-commerce, garantindo mais opções e uma experiência de compra mais eficiente e acessível para os torcedores.



## DIA DE BAHIA

O evento "Dia de Bahia" reforçou a presença do Clube no cenário nacional, com edições realizadas no Rio de Janeiro/RJ e em São Paulo/SP. Essas iniciativas fortaleceram os laços do Bahia com torcedores espalhados pelo Brasil.



## INTERNACIONALIZAÇÃO DA MARCA

A identidade do Bahia foi levada para o cenário internacional através do Bahia Day, em Manchester, na Inglaterra, e do Bahia Experience, na Adidas Cup, realizada em Tampa/Florida, nos Estados Unidos. Essas ações potencializaram o alcance global do Clube e intensificaram sua presença no futebol de base internacional.

## LANÇAMENTO DE CAMISAS

As camisas lançadas em 2024 resgataram momentos icônicos da história do Bahia, como os 35 anos do Bicampeonato Brasileiro de 1988, a coleção "30 anos do Gol de Raudinei", e a coleção "Tricolor Felicidade", desenvolvida em parceria com Carlinhos Brown.



## MATCHDAY: UMA EXPERIÊNCIA COMPLETA

Os jogos do Clube na Fonte Nova foram transformados em verdadeiros espetáculos. Com shows pirotécnicos, fumaça colorida, apresentações musicais, copos colecionáveis temáticos e ativações especiais, cada partida ofereceu uma experiência única e inesquecível para a torcida tricolor.

## I COMUNICAÇÃO

O Departamento de Comunicação do Clube implementou uma série de iniciativas voltadas para o desenvolvimento da comunicação institucional, fortalecimento da relação com a imprensa e valorização da identidade do Clube.

### ESTRUTURAÇÃO E FORTALECIMENTO DA EQUIPE

Para atender às crescentes demandas de comunicação e garantir uma atuação mais estratégica, o Clube ampliou sua equipe de comunicação, permitindo maior dinamismo na produção de conteúdo e no relacionamento com a imprensa. Adicionalmente, a equipe participou de eventos nacionais voltados para a capacitação profissional, promovendo a atualização contínua sobre as melhores práticas do setor e fortalecendo a qualificação técnica dos profissionais.

### RELACIONAMENTO COM A IMPRENSA E ORGANIZAÇÃO DE ENTREVISTAS

Buscando fortalecer o vínculo com a imprensa e garantir uma comunicação mais organizada e estratégica, o Bahia reestruturou sua política de comunicação pré-jogo. O processo incluiu a organização de entrevistas coletivas, o fornecimento de informações detalhadas para jornalistas e a otimização do fluxo de comunicação antes das partidas.

A Diretoria Executiva e o Departamento de Futebol passaram a contar com um calendário de entrevistas, permitindo um planejamento mais eficaz e evitando desencontros de informação. As entrevistas coletivas e de zona mista passaram a ser objeto de avaliação sistemática, com o acompanhamento do número de atletas participantes e a formulação de estratégias direcionadas ao fortalecimento da exposição do elenco nos meios de comunicação.



O Departamento de Comunicação passou a promover encontros informais entre jornalistas e diretores do Clube, criando um ambiente mais próximo e transparente para discutir temas estratégicos. Como parte desse esforço, os treinos foram abertos à imprensa em determinados momentos, permitindo uma cobertura mais qualificada e uma conexão mais direta com a torcida.

## APRIMORAMENTO DA COMUNICAÇÃO

Para garantir que atletas e comissão técnica estivessem preparados para as interações com a imprensa, o Clube implantou o media training, voltado para jogadores da base e do futebol feminino. Com as simulações de entrevistas, os atletas passaram a compreender melhor como se comunicar com clareza, segurança e alinhamento com os valores do Bahia.

Também foi implementado um alinhamento estratégico para as entrevistas coletivas, garantindo que atletas e membros da comissão técnica recebessem briefings estruturados com informações relevantes antes das interações com a imprensa. A Comunicação passou a contar com um presskit remodelado, que reúne informações estratégicas para jornalistas, além de um presskit de boas-vindas para novos atletas, auxiliando-os a se familiarizar com o Clube e a se prepararem para as entrevistas coletivas de apresentação.





## VALORIZAÇÃO DA MARCA E DAS CONQUISTAS DO CLUBE

A identidade e os feitos do Clube foram amplamente valorizados ao longo do ano de 2024. Atletas que atingiram marcas expressivas em número de jogos receberam placas comemorativas, reforçando a importância de sua trajetória no Bahia.

O futebol feminino ganhou ainda mais espaço na comunicação institucional, com uma cobertura dedicada e a valorização de suas conquistas em todas as plataformas oficiais do Bahia. Novos acordos de patrocínio e certificações institucionais foram amplamente divulgados no site e no aplicativo oficial da Companhia, consolidando a imagem do Bahia como um clube em constante crescimento.

O Departamento de Comunicação também ampliou a presença da marca do Clube em programas de grande relevância nacional. Programas como Redação SporTV, Seleção SporTV e Boleiragem, do Canal SporTV, exibiram ao vivo os novos uniformes do Bahia, garantindo uma exposição qualificada e reforçando a identidade do Clube em nível nacional.

A comunicação do Clube também foi expandida para além do futebol, promovendo ações sociais e institucionais, como o Bora Bahêa Meu Bairro, o lançamento de novos uniformes e diversas iniciativas que reforçaram o impacto do Clube na comunidade.

## MODERNIZAÇÃO DO SITE OFICIAL E ACOMPANHAMENTO DE CONTEÚDO

O site oficial do Bahia passou por uma reformulação significativa, com melhorias estruturais e de conteúdo que o tornaram mais intuitivo, funcional e informativo. O canal passou a oferecer uma navegação mais eficiente e uma apresentação mais organizada das informações, atendendo com mais qualidade às necessidades de sócios, torcedores, imprensa e parceiros.

O acompanhamento diário das publicações de influenciadores foi ampliado, possibilitando uma análise mais precisa da repercussão do Clube nas redes sociais e contribuindo para o desenvolvimento de estratégias de engajamento. De igual modo, foram estabelecidas reuniões de pauta semanais para alinhar as ações de comunicação, garantindo maior consistência e eficiência na produção de conteúdo pelo Departamento de Comunicação.

## FORTALECIMENTO DA COMUNICAÇÃO INTERNA

Além do relacionamento com a imprensa e a torcida, a comunicação interna do Clube também foi aperfeiçoada. Novas estratégias foram implementadas para garantir um fluxo de informações mais eficiente entre os setores, aumentando o alinhamento e a coesão dentro da Companhia.

Com essas iniciativas, o Departamento de Comunicação consolidou uma atuação mais estratégica e eficiente, reforçando o posicionamento do Bahia como um clube moderno, transparente e cada vez mais conectado com sua torcida.

## ACADEMY

A atuação da Comunicação no Departamento de Academy passou por uma reformulação profunda, estratégica e integrada, com foco na consolidação da identidade do projeto e no fortalecimento institucional das Categorias de Base do Bahia. Um dos principais desdobramentos dessa transformação foi o fortalecimento do conceito "Pivetes de Aço", que passou a representar não apenas a identidade visual e narrativa da Base, mas também seus valores formativos, esportivos e humanos, consolidando-se como um diferencial do Clube no cenário nacional.



A construção da marca incluiu o desenvolvimento da identidade "Base Nacional", tornando o ambiente mais atrativo para profissionais qualificados de diferentes regiões do país. Esse reposicionamento se refletiu também no espaço físico, com a renovação visual do prédio do Departamento de Academy e a plotagem do CT, reforçando de forma perceptível o novo momento da Base.

O Clube ampliou seus laços com veículos independentes especializados na cobertura das Categorias de Base e firmou parcerias estratégicas com grandes empresas de mídia esportivas nacionais. Essa atuação gerou uma presença inédita da Base do Bahia na imprensa, com matérias de grande repercussão e aumento significativo da visibilidade e credibilidade do projeto.

Internamente, foi estruturado um fluxo contínuo de informações entre os setores do Departamento Academy e a equipe de Comunicação, garantindo atualizações constantes, proteção de dados sensíveis e evitando exposições indevidas. A padronização da divulgação de transmissões e a ampliação da produção de conteúdo resultaram em um crescimento expressivo no número de matérias publicadas no site oficial do Clube, melhorando a qualidade e a frequência da cobertura das Categorias de Base.

A Comunicação passou a adotar um discurso institucional mais coeso e alinhado com os propósitos do projeto, destacando a formação técnica e o desenvolvimento humano dos atletas como pilares centrais. Com esse novo posicionamento, o Bahia consolidou sua Base como referência nacional, unindo estratégia, visibilidade e propósito em um projeto de base robusto e reconhecido em todo o Brasil.



## I RECURSOS HUMANOS

A gestão de Recursos Humanos do Clube foi fortalecida com a implementação de iniciativas focadas no desenvolvimento profissional, no bem-estar dos colaboradores, na consolidação de políticas internas e no fortalecimento da cultura organizacional.

### BEM-ESTAR E QUALIDADE DE VIDA DOS COLABORADORES

Reforçando seu compromisso com a promoção da saúde e do equilíbrio na rotina dos colaboradores, o Bahia implementou o benefício Wellhub, uma plataforma completa de bem-estar disponível para funcionários e seus dependentes. Com essa iniciativa, os colaboradores passaram a ter acesso a academias, estúdios, aulas online e serviços voltados à saúde mental, como apoio psicológico e programas de bem-estar emocional. A implementação do Wellhub incentiva hábitos mais saudáveis e contribui para um ambiente de trabalho mais produtivo e equilibrado.

Além disso, foram promovidas ações de endomarketing, incluindo campanhas de conscientização como o Outubro Rosa e o Novembro Azul, incentivando a prevenção e os cuidados com a saúde. Também fora realizada a festa de final de ano dos colaboradores do Clube, que proporcionou um momento de celebração e integração, fortalecendo o espírito de equipe e o sentimento de pertencimento. Essas iniciativas foram fundamentais para o engajamento dos funcionários, reforçando a valorização da equipe e promovendo um clima organizacional mais positivo.

### DESENVOLVIMENTO E CAPACITAÇÃO DE LIDERANÇAS

A profissionalização da gestão foi um dos focos estratégicos do Departamento de Recursos Humanos em 2024, com o lançamento do programa LíderArt, voltado para o desenvolvimento das lideranças do Clube. O programa foi estruturado para fortalecer as competências dos gestores, oferecendo ferramentas para refinar a gestão de pessoas, a tomada de decisão e o desenvolvimento de equipes.

Combinando dinâmicas interativas, atividades práticas e conteúdo teórico, o LíderArt proporcionou um aprendizado completo e aplicado à realidade do Bahia. Além de fortalecer habilidades como comunicação, liderança estratégica e resolução de conflitos, o programa contribuiu para a construção de uma mentalidade voltada à profissionalização e à melhoria contínua da gestão.

### POLÍTICAS DE GESTÃO DE PESSOAS E GOVERNANÇA

Em 2024, o Departamento de Recursos Humanos consolidou diretrizes essenciais para a governança e a transparência nos processos de gestão de pessoas do Bahia, com a implementação de novas políticas internas que reforçaram a ética, a imparcialidade e a conformidade com a legislação.



A Política de Recrutamento e Seleção foi implantada para padronizar e estruturar o processo de contratação de novos talentos, garantindo mais transparência, equidade e alinhamento estratégico nas admissões. Com essa iniciativa, o Clube passou a adotar critérios claros para a seleção de profissionais, promovendo diversidade e inclusão, além de fortalecer sua marca empregadora e contribuir para a construção de equipes mais engajadas e alinhadas à cultura organizacional.

Já a Política de Apostas foi estabelecida para definir normas e diretrizes sobre o envolvimento de colaboradores com atividades de apostas esportivas. Essa medida visa garantir que tais práticas sejam conduzidas de maneira ética e responsável, prevenindo conflitos de interesse e protegendo a integridade do ambiente de trabalho.

Ademais, foi implementada a Política de Licença para Atendimento à Convocação da Seleção, assegurando que os profissionais convocados para representar seleções desportivas possam se ausentar sem prejuízo de seus direitos trabalhistas. Essa política estabelece as condições para que esses colaboradores participem de treinos, competições e eventos oficiais, garantindo estabilidade e segurança jurídica durante o período de convocação.





## I JURÍDICO

O Departamento Jurídico do Clube conduziu iniciativas que reforçaram o compromisso contínuo com a eficiência, a especialização e o suporte jurídico às diversas áreas de negócio, garantindo maior segurança e conformidade nas operações.

### REESTRUTURAÇÃO INTERNA

Dentre as principais realizações do período, destaca-se a reestruturação interna do Departamento, com a criação da Gerência Jurídica do Futebol. Essa iniciativa possibilitou uma redistribuição mais eficiente de responsabilidades entre os advogados, permitindo um atendimento jurídico ainda mais especializado às demandas das macroáreas de negócio do Clube (Futebol e Business). Com essa nova estrutura, foi possível agilizar processos internos, fortalecer a segurança jurídica nas operações do futebol e aprimorar a interface com órgãos reguladores e entidades desportivas.

### APOIO À RENEGOCIAÇÃO DOS DÉBITOS JUDICIAIS E ACORDO GLOBAL DE EXECUÇÃO

Em conjunto com o Departamento Financeiro, o Departamento Jurídico desempenhou um papel ativo na redução do passivo judicial da Associação herdado pela Companhia. Por meio de reuniões semanais com o Departamento e interlocução contínua com escritórios de apoio, foram identificadas e concretizadas oportunidades para a celebração de acordos judiciais vantajosos, mitigando riscos e reduzindo o impacto financeiro de litígios. Nesse contexto, merece destaque a renegociação do Acordo Global de Execução junto ao Tribunal Regional do Trabalho da 5ª Região.

### COLABORAÇÃO COM OUTROS DEPARTAMENTOS

No lançamento do novo Programa de Sócios do Clube, o Departamento Jurídico prestou suporte ao Departamento de Operações, desenvolvendo e validando toda a documentação necessária para viabilizar a nova estrutura do Programa Sócio Esquadrão. Outrossim, em parceria com o Departamento Comercial e de Marketing, o Departamento Jurídico atuou no fortalecimento à proteção das marcas do Bahia, intensificando ações contra o uso indevido dos seus sinais distintivos e a comercialização irregular de produtos relacionados ao Clube.

### DEPARTAMENTO DE REGISTRO

No âmbito do Departamento de Registro, o monitoramento das transferências de ex-atletas foi intensificado, sendo aperfeiçoados os processos de acompanhamento de negociações internacionais e nacionais. Essa iniciativa vem assegurando a correta apuração e o recebimento de receitas futuras provenientes de mecanismos de solidariedade, training compensation, e participação em direitos econômicos, possibilitando maior previsibilidade financeira e otimização de receitas provenientes da valorização de ex-atletas vinculados ao Bahia.



## I TECNOLOGIA

O Departamento de Tecnologia do Clube focou sua atuação na modernização dos processos internos e na implementação de novas soluções. As ações conduzidas fortaleceram a eficiência operacional, a segurança da informação e a experiência de sócios e torcedores, resultando em um ambiente tecnológico mais estruturado e integrado.

### SUPORTE TECNOLÓGICO PARA OS PROCESSOS DO DEPARTAMENTO DE FUTEBOL

Buscando otimizar o desenvolvimento e a performance esportiva, o Departamento de Tecnologia implementou infraestruturas e sistemas de suporte ao Departamento de Futebol.

Entre as principais iniciativas, destaca-se o projeto de filmagem dos treinamentos, que vem possibilitando um acompanhamento mais detalhado das atividades da equipe principal, contribuindo para análises técnicas mais precisas. Demais disso, houve a expansão do sistema Beatscore para a Iniciação, permitindo um monitoramento mais eficiente do desenvolvimento dos jovens talentos.

A infraestrutura de rede da Arena Fonte Nova foi qualificada, oferecendo suporte avançado à equipe de análise de desempenho e garantindo mais agilidade e qualidade nas avaliações.

Para padronizar os processos e proporcionar maior uniformidade na análise de desempenho, foram adquiridas licenças Hudl para as Divisões de Base e para o Futebol Feminino, assegurando que todas as categorias do Clube passassem a utilizar ferramentas de última geração para avaliações táticas e técnicas.

### SUPORTE TECNOLÓGICO PARA PROCESSOS DE BACKOFFICE

O Clube também avançou na modernização dos sistemas de gestão e colaboração, promovendo maior eficiência nas operações internas. A migração da plataforma de colaboração do Google para o Microsoft 365 foi um dos destaques do ano, proporcionando uma integração mais fluida entre equipes e uma maior produtividade por meio dos serviços da Microsoft.

O sistema ERP MXM foi aprimorado, otimizando processos contábeis, financeiros e de folha de pagamento, além de melhorias na gestão de compras, pagamentos e alçadas de aprovação. Outro avanço foi a implementação do software Rydoo, que automatizou o gerenciamento de adiantamentos e reembolsos, garantindo integração com o ERP MXM e o sistema de Folha (Senior), tornando os processos mais ágeis e confiáveis.



## AÇÕES E MELHORIAS ENVOLVENDO SOLUÇÕES DE SÓCIOS E TORCEDORES

O Departamento de Tecnologia dedicou esforços ao aprimoramento da experiência dos sócios e torcedores, implementando soluções modernas e integradas. Uma das principais melhorias foi a substituição do sistema de gestão de sócios por uma plataforma mais completa e alinhada às necessidades do Clube. Essa nova solução permite integração direta com a Arena Fonte Nova, o aplicativo do Bahia e plataformas digitais de parceiros estratégicos, proporcionando mais comodidade e eficiência na gestão do Programa de Sócios.

A CAS Itinerante – Fase 2 contou com suporte tecnológico para expandir o atendimento e ampliar a prospecção de novos sócios. A adoção de um CRM exclusivo possibilitou uma gestão mais eficiente do relacionamento com torcedores, melhorando a comunicação e personalizando o atendimento. O app mobile do Clube foi reformulado, ganhando um novo layout e funcionalidades, qualificando a experiência digital dos torcedores.

Outra inovação foi a implantação do procedimento de check-in para sócios nos jogos do Clube, garantindo maior controle de presença e otimizando a ocupação dos estádios.

## MELHORIAS DE INFRAESTRUTURA PARA GARANTIR DESEMPENHO

O Clube também realizou investimentos significativos na infraestrutura tecnológica, assegurando melhor desempenho, segurança e eficiência operacional. A renovação de servidores e implantação de storage aumentou a capacidade e a proteção dos dados do Bahia, enquanto nobreaks com maior autonomia garantiram maior estabilidade energética para os sistemas críticos.

A modernização da infraestrutura de rede incluiu a substituição de firewalls, switches e antenas Wi-Fi em todas as instalações do Bahia, com equipamentos Fortinet, garantindo maior segurança e velocidade de conexão. Além disso, houve uma atualização do parque computacional, proporcionando maior desempenho e eficiência aos usuários.

A instalação da infraestrutura necessária para as reformas e ampliações no prédio das Divisões de Base e do Futebol Feminino do CT representou um passo importante para assegurar que a tecnologia acompanhe o crescimento e a evolução do Clube.

## EVOLUÇÃO DE RECURSOS DE SEGURANÇA

A segurança digital foi um dos pilares da atuação do Departamento de Tecnologia em 2024, com a implementação de medidas para proteção de dados e prevenção de vulnerabilidades. O Clube adotou um software de backup profissional, assegurando proteção e recuperação eficiente de informações críticas.



A revisão e atualização da solução de câmeras de segurança no prédio das Divisões de Base do CT garantiram uma cobertura mais eficaz, ampliando o monitoramento e a proteção das instalações. A integração dos sistemas do Clube com o ambiente de segurança do CFG trouxe mais controle e gerenciamento de acessos, permitindo onboarding na estrutura de segurança com pentests e avaliações de vulnerabilidade.

A implantação do login por Single Sign-On (SSO) nos sistemas de gestão de sócios e CRM garantiu um acesso mais seguro e simplificado para os usuários, além de reforçar a política de autenticação e o gerenciamento de credenciais corporativas.

## **| SAFEGUARDING**

O Departamento de Safeguarding do Clube avançou na implementação de políticas e práticas de proteção voltadas para crianças, adolescentes e pessoas em situação de vulnerabilidade com as quais mantém relação. O compromisso com um ambiente seguro, ético e responsável se materializou em ações estruturantes e pioneiras no futebol brasileiro.

### **POLÍTICA DE SALVAGUARDA: UMA INOVAÇÃO NO FUTEBOL BRASILEIRO**

Um dos maiores avanços do ano de 2024 foi a criação e aprovação da Política de Salvaguarda do Esporte Clube Bahia S.A.F., a primeira da história do futebol brasileiro. Essa iniciativa inovadora reafirma o compromisso inegociável do Clube com a proteção e bem-estar de crianças, adolescentes e outros grupos vulneráveis, assegurando um ambiente esportivo seguro, ético e responsável.

O documento foi cuidadosamente elaborado para estabelecer diretrizes claras e protocolos rigorosos voltados à prevenção, identificação e resposta a situações de risco. Seu conteúdo abrange desde a conduta esperada de todos os profissionais envolvidos com o Bahia até a criação de canais acessíveis para denúncia e gestão de incidentes.

A implementação da Política de Salvaguarda coloca o Bahia como referência nacional em boas práticas, servindo de modelo para outras instituições esportivas. Mais do que um marco, essa iniciativa reflete um compromisso institucional sólido com a promoção de um ambiente inclusivo e seguro para todos os envolvidos em suas atividades, fortalecendo a confiança de atletas, familiares, colaboradores e da comunidade.

Ao assumir essa postura pioneira, o Bahia reafirma sua liderança na transformação do futebol brasileiro, demonstrando que a qualificação esportiva deve caminhar lado a lado com a responsabilidade social e a proteção dos direitos fundamentais de todas as pessoas que fazem parte do Clube.



## **APERFEIÇOAMENTO DOS MECANISMOS DE DENÚNCIA E GESTÃO DE INCIDENTES**

Para garantir maior eficiência na identificação e no tratamento de casos, o Departamento de Safeguarding aperfeçoou os mecanismos de reporte de incidentes, assegurando processos mais acessíveis e eficazes.

Após a aprovação da Política de Salvaguarda, foi estruturado um Comitê de Gestão de Denúncias, que passou a atuar em parceria com o Departamento na condução de incidentes classificados como de alto e crítico risco. Esse Comitê representa um avanço essencial na governança e na transparência dos processos de proteção, reforçando a seriedade e a responsabilidade do Clube no tratamento dessas situações.

## **CAPACITAÇÃO E FORTALECIMENTO DA PREVENÇÃO**

Como parte do compromisso com a prevenção e conscientização, o Bahia implementou medidas de capacitação obrigatória para seus colaboradores. Todos os funcionários passaram a realizar, de forma sistemática, os cursos online de Proteção a Crianças no Futebol, oferecidos pela UEFA em sua plataforma digital.

Além da formação teórica, foram conduzidas sessões de treinamento presenciais, com abordagem mais aprofundada para aqueles que atuam diretamente com crianças e adolescentes. Essas iniciativas garantem que os profissionais do Clube estejam preparados para identificar e lidar com potenciais situações de risco, fortalecendo a cultura de proteção e cuidado dentro da Companhia.